

Projekt bude žádat o spolufinancování Evropskou unií z Fondu soudržnosti prostřednictvím Operačního programu Životní prostředí v rámci 89. výzvy Ministerstva životního prostředí

SMLOUVA O DÍLO č. 13/D/2018

(dále též „SoD“)

Rozsah a obsah vzájemných práv a povinností smluvních stran z této smlouvy vyplývajících se bude řídit příslušnými ustanoveními smlouvy o dílo zákona č. 89/2012 Sb. nový občanský zákoník v platném znění (dále též „NOZ“), konkrétně ustanoveními § 2586 a následujícími.

Smluvní strany

Objednatel: město Nýrsko

Se sídlem: Náměstí 122, 340 22 Nýrsko

IČ: 00255921

DIČ: CZ00255921

za objednatele je oprávněn jednat ve věcech smluvních:

Ing. Miloslav Rubáš, starosta města, tel.: +420 376377811, info@mestonyrsko.cz

za objednatele je oprávněn jednat ve věcech technických:

, technický dozor investora, tel. + 420 ,

(dále jen objednatel)

a

Zhotovitel: SUPTel a.s.

Se sídlem: Hřbitovní 1322/15, 312 00 Plzeň

IČ: 25229397

DIČ: CZ25229397

Spisová značka: B/776 vedená u Krajského soudu v Plzni

za zhotovitele je oprávněn jednat ve věcech smluvních:

Mgr. Michal Bureš, tel. +420 377 433 333, e-mail: suptel@suptel.cz

za zhotovitele je oprávněn jednat ve věcech technických:

Ing. Libor Čihák, tel. +420 724 635 343, e-mail: cihak@suptel.cz

hlavní stavbyvedoucí:

Ing. Libor Čihák, tel. +420 724 635 343, e-mail: cihak@suptel.cz

bankovní spojení: ČSOB, a.s.

číslo účtu: 17020403/0300

(dále jen zhotovitel)

Vymezení pojmů:

- Objednatel je zadavatel po uzavření smlouvy na plnění veřejné zakázky.
- Zhotovitelem je dodavatel po uzavření smlouvy na plnění veřejné zakázky.
- Podzhotovitelem je poddodavatel po uzavření smlouvy na plnění veřejné zakázky.
- Příslušnou dokumentací je dokumentace zpracovaná v rozsahu stanoveném jiným právním předpisem (vyhláškou č. 169/2016 Sb.).
- Položkovým rozpočtem je zhotovitelem oceněný soupis stavebních prací dodávek a služeb, v němž jsou zhotovitelem uvedeny jednotkové ceny u všech položek stavebních prací dodávek a služeb a jejich celkové ceny pro zadavatelem vymezené množství.
- Zkratka PD = projektová dokumentace; zkratka TDI = technický dozor investora.

Oddíl I.

Předmět smlouvy a doba plnění, cena díla

I. Předmět smlouvy

1. Předmětem plnění podle této smlouvy je zhotovení stavebního díla (*dále též DÍLO*)

Rekonstrukce zdroje a sítě centrálního zásobování teplem ve městě Nýrsko - PS 03 - teplovodní rozvody

a to na základě výsledků zadávacího řízení u veřejné zakázky.

Předmětem plnění veřejné zakázky je rekonstrukce a částečně nová stavba teplovodních rozvodů ve městě Nýrsko. Předmět veřejné zakázky přesně specifikují tato Smlouva o dílo a projektová dokumentace zpracovaná společností SITEZ s.r.o., Pod Doubravkou 2898/33, 415 01 Teplice, IČ 28662814 zaslací adresa: Sídliště Nová Ves - CPS, 415 01 Teplice.

Součástí předmětu plnění této smlouvy je také:

- a) zřízení, odstranění a zajištění zařízení stavenišť;
- b) zpracování dokumentace skutečného provedení díla v listinné podobě v počtu 3 ks a v datové podobě (PDF) na datovém nosiči v počtu 1 ks textové a tabulkové části ve formátech DOC a XLS; dokumentace bude zpracovaná dle příl. 7 vyhl. č. 499/2006 Sb., o dokumentaci staveb, se zakreslením veškerých změn dle skutečného stavu;
- c) účast na pravidelných kontrolních dnech stavby; četnost kontrolních dnů bude stanovena objednatel, popř. TDI;
- d) likvidace, odvoz a uložení vybouraných hmot, stavební suti a dalších vzniklých odpadů na skládku včetně poplatků za uskladnění v souladu s ustanoveními zákona č. 185/2001 Sb., o odpadech;
- e) zajištění bezpečnosti práce a ochrany životního prostředí;
- f) projednání a zajištění případného zvláštního užívání komunikací a veřejných ploch;
- g) provedení přejímky stavby;
- h) zajištění všech nezbytných zkoušek, atestů a revizí podle ČSN a případných jiných právních nebo technických předpisů platných v době provádění a předání díla, kterými bude prokázáno dosažení předepsané kvality a předepsaných technických parametru díla;
- i) zkušební protokoly, atesty a doklady dle zákona č. 22/1997 Sb., o technických požadavcích na výrobky a o změně a doplnění některých zákonů, prohlášení o shodě;
- j) poskytnutí nezbytné součinnosti ke všem souvisejícím inženýrským činnostem vedoucích zejména k vydání veškerých správních rozhodnutí potřebných pro povolení předčasného užívání stavby anebo pro povolení užívání dokončené stavby či její části;
- k) zajištění vytyčení veškerých sítí včetně stanovisek správců dotčených sítí;
- l) je-li relevantní, geodetické zaměření skutečného stavu a geometrický plán stavby, provedené v souřadném systému S-JTSK, výškovém systému BPV 3. třídy přesnosti a ověřené oprávněným zeměměřičským inženýrem; výkres bude vyhotoven v digitální formě a se seznamy souřadnic a výšek v ASCII tvaru a předán na CD nosiči a to v počtu 2 CD; zaměření skutečného stavu bude provedeno formou soutisku s katastrální mapou; geodetické zaměření bude provedeno oprávněným geodetem, geodetické zaměření bude předáno včetně akceptačního protokolu;
- m) provedení případných inženýrských činností souvisejících s dopravními opatřeními v průběhu stavby, zejména zajištění uzavírek a povolení ke zvláštnímu užívání komunikace po dobu výstavby.

DÍLO bude provedeno v rozsahu podle zadávací dokumentace veřejné zakázky:

- a) PD zpracované společností SITEZ s.r.o., Pod Doubravkou 2898/33, 415 01 Teplice, IČ 28662814 zaslací adresa: Sídliště Nová Ves - CPS, 415 01 Teplice,
 - b) zadávacích podmínek veřejné zakázky,
 - c) dle nabídky zhotovitele učiněné v rámci zadávacího řízení.
2. Smluvní strany nemají k tomuto projektu žádné připomínky, zhotovitel výslovně prohlašuje, že se v plném rozsahu seznámil s rozsahem a povahou díla, že jsou mu známy veškeré technické, kvalitativní a jiné podmínky nezbytné k realizaci díla a že k provedení díla disponuje veškerými znalostmi, informacemi a technickými předpoklady
 3. Zhotovitel se zavazuje pro objednatele zhotovit DÍLO svým jménem a na vlastní odpovědnost v termínech, rozsahu a za podmínek sjednaných v této SoD, ve věcném rozsahu vymezeném výše uvedenou PD a položkovým nabídkovým rozpočtem. Objednatel se zavazuje řádně provedené práce a splněné DÍLO v souladu s touto SoD převzít a zaplatit cenu ve výši, způsobem a za podmínek uvedených v této SoD.
 4. Součástí předmětu díla je veškerá činnost zhotovitele nezbytná k provádění předmětu DÍLA a ke zdárnému a kompletnímu dokončení DÍLA a jeho uvedení do provozu (např. dodržení podmínek vyjádření dotčených orgánů, vypracování dokumentace skutečného provedení stavby v tištěné i digitální podobě, provedení předepsaných zkoušek a kladných revizí, úklid, ekologická likvidace odpadů apod.).
 5. Součástí ceny DÍLA budou veškeré náklady spojené s bezvadnou a kompletní realizací předmětu DÍLA, zejména náklady na dodávku a montáž předmětu díla, materiál, související montážní pomůcky, prostředky a mechanismy, veškeré ztížené podmínky, které lze při realizaci DÍLA předpokládat, staveništní a mimostaveništní dopravu a přesuny. V ceně za DÍLO jsou obsaženy veškeré náklady spojené s provozními zkouškami, pořízením atestu, certifikátu apod.
 6. Objednatel si vzhledem ke svým finančním možnostem nebo na základě skutečností dodatečně zjištěných v průběhu prací vyhrazuje právo upravit rozsah předmětu DÍLA či členit realizaci díla na jednotlivé etapy s postupným termínem plnění. Takto upravený rozsah DÍLA či posun termínu dílčích částí DÍLA musí být smluvně ošetřen v písemném dodatku SoD.
 7. Změny závazku ze smlouvy na veřejnou zakázku se budou řídit zákonem č. 134/2016 Sb., o zadávání veřejných zakázek v platném znění (dále též „ZZVZ“) nastane-li zejména, nikoli však výlučně, některá z následujících skutečností:
 - a) objednatel požaduje práce, které nejsou zahrnuty v předmětu díla,
 - b) objednatel požaduje vypustit některé práce předmětu díla,
 - c) při realizaci se zjistí skutečnosti, které nebyly v době podpisu smlouvy známy, a dodavatel je nezavinil ani nemohl předvídat, a mají vliv na cenu díla,
 - d) při realizaci se zjistí skutečnosti odlišné od dokumentace předané objednatelem (neodpovídající geologické údaje apod.).
 8. Veškeré změny předmětu díla SoD musí být provedeny formou písemného dodatku k této SoD. Věcná náplň dodatku bude odsouhlasena zplnomocněnými zástupci obou stran (tj. zástupce objednatele a zástupce zhotovitele) před jejich provedením. Před uzavřením dodatku ke SoD na plnění zakázky je nutné tento předložit ke kontrole poskytovateli dotace.
 9. Zhotovitel se zavazuje zhotovit DÍLO na svůj náklad a na své nebezpečí ve sjednané době a kvalitě za podmínek uvedených v této SoD.
 10. DÍLO je spolufinancováno Evropskou unií z Fondu soudržnosti prostřednictvím Operačního programu Životní prostředí v rámci 89. výzvy Ministerstva životního prostředí.

II. Termín a místo plnění

1. Termíny plnění:

Předání a převzetí staveniště:	do 5 kalendářních dnů po uzavření SoD
Zahájení stavebních prací:	bez zbytečného odkladu po předání staveniště
Dokončení stavebních prací:	nejpozději do 31.8.2019
Předání a převzetí díla:	nejpozději do 5 kalendářních dnů po dokončení stavebních prací, včetně předání všech dokladů nutných ke kolaudačnímu řízení; zhotovitel poskytne plnou součinnost při kolaudaci včetně účasti při kolaudačním řízení

2. Místo plnění předmětu smlouvy: město Nýrsko, Plzeňský kraj

3. Strany smlouvy se dále dohodly, že pokud by v průběhu realizace DÍLA došlo k prodlení s plněním z důvodu neočekávaných okolností, které nastaly bez zavinění objednatele nebo zhotovitele (vyšší moc), dohodnou prodloužení termínu plnění DÍLA o stejný počet dní trvání těchto okolností. Smluvní strana, která se o takových okolnostech dozví, je povinna neprodleně písemně informovat druhou smluvní stranu. O této skutečnosti bude zároveň učiněn zápis do stavebního deníku.

4. Po dobu prodlení jedné smluvní strany s plněním jejich povinností stanovených touto SoD, není druhá strana v prodlení s plněním svých povinností, pokud jejich realizace je podmíněna splněním povinností, s jejichž plněním je druhá strana v prodlení.

5. Zhotovitel je oprávněn provést DÍLO i před sjednaným termínem, pokud to technologický postup a koordinace prováděných prací na DÍLE dovolí. V tomto případě se objednatel zavazuje poskytnout zhotoviteli potřebnou součinnost a DÍLO provedené ve zkráceném termínu převzít, pokud nevykazuje žádné vady a žádné nedodělky.

III. Cena za Dílo

1. Cena za kompletní, řádné a včasné provedení DÍLA je nejvýše přípustná, platná po celou dobu realizace a obsahuje veškeré práce, dodávky, činnosti a náklady související s realizací:

	Kč bez DPH	DPH 21 %	Kč včetně DPH
Cena celkem	14.715.629,-	3.090.282,-	17.805.911,-

Cena za DÍLO vychází z ceny uvedené zhotovitelem v položkovém rozpočtu a obsahuje všechny náklady související se zhotovením DÍLA, vedlejší náklady související s umístěním stavby, zařízením staveniště a také ostatní náklady souvisejícími s plněním podmínek zadávací dokumentace. Položkový rozpočet je přílohou SoD.

2. Veškeré možné změny ceny v návaznosti na možné změny nebo doplňky rozsahu předmětu SoD musí být před jejich realizací písemně odsouhlaseny oprávněnou osobou objednatele a následně potvrzeny formou písemného dodatku k SoD (oddíl I., čl. I. 7. této SoD). Před uzavřením dodatku k SoD na plnění zakázky je nutné tento předložit ke kontrole poskytovateli dotace.

3. Jako podklad pro stanovení případných změn předmětu DÍLA bude sloužit cenová úroveň odvozená z nabídkové ceny, jednotkových cen uvedených v nabídce, a velikosti příslušné části předmětu DÍLA. V případě, že nebudou uvedeny v nabídkovém rozpočtu příslušné jednotkové ceny položek potřebných ke stanovení, budou použity položky z platných ceníků stavebních prací URS poníženy o 10 % platné k podpisu této SoD. Práce, které se nebudou provádět dle předloženého jednotkového ocenění, budou odečteny v nabídkových cenách.

4. Výši ceny DÍLA je možno překročit (nebo adekvátním způsobem snížit) za podmínky, že dojde před zahájením nebo v průběhu doby plnění ke změně předpisů upravujících sazbu DPH pro práce, které jsou předmětem této smlouvy.
5. Změna ceny díla je možná za předpokladu dodržení ZZVZ.
6. Překročení výše ceny DÍLA bude připuštěno pouze ve výši odpovídající nárůstů cen za dotčené části zakázky, které byly způsobeny změnou sazeb DPH nebo na základě skutečností dodatečně zjištěných objednatelem v průběhu prací. Uvedené překročení ceny musí být předem odsouhlaseno objednatelem a upraveno v písemném dodatku k SoD. Před uzavřením dodatku k SoD na plnění zakázky je nutné tento předložit ke kontrole poskytovateli dotace.

IV. Placení díla a fakturace

1. Objednatel nebude poskytovat zhotoviteli zálohy. Zhotovitel předloží 1 x za kalendářní měsíc dílčí daňový doklad (fakturu) vystavený na základě vzájemně odsouhlaseného a podepsaného soupisu skutečně provedených prací objednatelem nebo jím pověřeným zástupcem (TDI). Dílčí faktury vystavené zhotovitelem budou mít splatnost 30 kalendářních dnů ode dne jejich prokazatelného doručení objednateli. Odsouhlasený a podepsaný soupis prací objednatelem či jeho pověřeným zástupcem (TDI) bude součástí daňového dokladu (faktury). Bez tohoto soupisu bude faktura neúplná.
2. Konečná faktura bude ve výši minimálně 10 % celkové ceny DÍLA.
3. Objednatel je oprávněn z konečné faktury Zhotovitele pozastavit platbu odpovídající max. 10 % z celkové ceny DÍLA. Takto pozastavená částka bude sloužit jako zádržné, jako prostředek zajištění nároků Objednatele z této SoD, zejména řádného provedení díla a odstranění případných vad či nedodělků DÍLA.
4. Zádržné bude Objednatelem uvolněno a uhrazeno do 15 kalendářních dnů po předání a převzetí předmětu DÍLA bez vad a nedodělků, resp. do 15 kalendářních dnů po podpisu závěrečného protokolu o odstranění vad a nedodělků.
5. Zádržné může být Zhotovitelem nahrazeno doručením neodvolatelné, nepodmíněné písemné bankovní záruky ve smyslu ust. § 2029 a násl. NOZ nahrazující zádržné jako prostředek zajištění nároků Objednatele z této smlouvy, zejména řádného provedení díla a odstranění případných vad či nedodělků díla či záručních vad, splatné na první výzvu, jež bude vystavena na náklady Zhotovitele a vydána bankou na částku rovnající se výši zádržného s tím, že banka i forma Bankovní záruky nahrazující zádržné musí být schváleny Objednatelem. Bankovní záruka musí být sjednána zejména tak, aby Objednatel byl oprávněn uplatnit u banky práva z této záruky po celou dobu, po jakou by byl oprávněn mít u sebe zádržné v případě jeho nenahrazení bankovní zárukou.
6. Zhotovitel je povinen doručit objednateli daňové doklady nejpozději do 10 dnů od data uskutečnění zdanitelného plnění.
7. **Na výše uvedený předmět plnění bude aplikován režim přenesení daňové povinnosti dle § 92e zákona o DPH. Zhotovitel je povinen vystavit daňový doklad s náležitostmi dle § 92a odst. 2 zákona o DPH.**
8. Platba bude provedena formou bezhotovostního bankovního převodu na účet zhotovitele.
9. Úhrada provedených změn a dodatečných stavebních prací bude provedena objednatelem na základě samostatné fakturace zhotovitele v souladu s cenou dohodnutou v příslušném písemném Dodatku k této SoD.
10. Faktura zhotovitele musí obsahovat všechny zákonné náležitosti platebních dokladů požadovaných zákonem č. 235/2004 Sb. v platném znění.

11. Každý originální účetní doklad musí obsahovat informaci o spolufinancování Evropskou unií, název projektu „**Rekonstrukce zdroje a sítě centrálního zásobování teplem ve městě Nýrsko - PS 03 - teplovodní rozvody**“ a registrační číslo projektu.
12. Konečná faktura musí navíc obsahovat jako přílohu oboustranně odsouhlasený a podepsaný protokol o předání a převzetí DÍLA bez vad a nedodělků a o vyklizení staveniště, resp. podepsaný závěrečný protokol o odstranění vad a nedodělků.
13. V případě, že faktura vystavená dle tohoto oddílu bude obsahovat nesprávné nebo neúplné údaje a nebude obsahovat všechny náležitosti uvedené v tomto článku, je objednatel oprávněn fakturu vrátit do termínu její splatnosti. Zhotovitel podle charakteru nedostatku fakturu opraví, nebo vystaví novou. Vrácením faktury se ruší původní lhůta splatnosti. Nová lhůta splatnosti běží znovu ode dne prokazatelného doručení opravené faktury objednateli.

Oddíl II. Realizace díla

I. Odevzdání a převzetí staveniště

1. Staveniště bude zhotoviteli předáno na základě písemné výzvy objednatele.
2. O předání staveniště strany sepíše zápis podepsaný jejich zástupci a k datu podpisu tohoto zápisu zhotovitel prohlašuje, že se seznámil se stavem staveniště k provedení DÍLA, a tento je mu znám. Odmítne-li zhotovitel převzít staveniště, je povinen uvést do zápisu důvody nepřevzetí. Dnem převzetí staveniště se má za to, že zhotovitel je obeznámen s lokalitou staveniště.
3. Zhotovitel je povinen udržovat staveniště trvale v dobrém stavu, dále se zavazuje přijmout opatření plynoucí z předaných vyjádření a stanovisek a obecně závazných norem a vyhlášek, opatření k maximálnímu omezení prašnosti, hluku, ochraně životního prostředí a dodržování předpisů BOZP při provádění DÍLA a je povinen zajistit bezpečnost svých pracovníků při provádění díla.
4. Zhotovitel je povinen udržovat na převzatém staveništi pořádek a čistotu a je povinen odstraňovat odpady a nečistoty vzniklé jeho pracemi na své náklady. Zhotovitel se zavazuje, že bude dodržovat zásady ochrany životního prostředí podle zákona č. 17/1992 Sb., o životním prostředí, č. 114/1992 Sb., o ochraně přírody a krajiny, č. 185/2001 Sb., o odpadech, ve znění jejich pozdějších změn a předpisů. Všechny odpady vznikající na stavbě činností zhotovitele bude zhotovitel třídít, evidovat a následně zajistí likvidaci tohoto odpadu akreditovanou společností. Dále zajistí ochranu vod a ovzduší před nepříznivými a přírodu ohrožujícími látkami. V případě havárie bude neprodleně kontaktovat zástupce objednatele.
5. Zhotovitel je povinen seznámit se s riziky na staveništi objednatele, upozornit na ně své pracovníky, podzhotovitele a určit způsob ochrany a prevence proti úrazům a jinému poškození zdraví.

II. Kvalifikační podmínky

1. Zhotovitel se zavazuje sjednané DÍLO provést s odbornou péčí v rozsahu stanoveném dokumentací pro provedení stavby a zadávacími podmínkami veřejné zakázky „**Rekonstrukce zdroje a sítě centrálního zásobování teplem ve městě Nýrsko - PS 03 - teplovodní rozvody**“, přitom je povinen dodržet podmínky všech dotčených orgánů státní správy a organizací a příslušné technické normy, vztahující se k prováděnému dílu a technologické postupy, zvláště ve vztahu ke klimatickým podmínkám. DÍLO musí být provedeno v souladu s touto smlouvou a nesmí mít nedostatky, které brání použití díla k určenému účelu.

2. Dílo bude dále provedeno a dokladováno v souladu se všemi právními normami, ČSN (§4 zákona č. 22/1997 Sb., o technických požadavcích na výrobky a o změně a doplnění některých zákonů, ve znění jeho pozdějších změn) a vyhláškami. Tam kde zvláštní předpis stanoví, musí mít všechny použité materiály a výrobky platný certifikát ve smyslu zákona a platných vyhlášek.
3. Součástí zhotovení díla je zajištění a předložení všech dokladů - průkazů o ověření vlastností použitých výrobků ve smyslu ustanovení zákona č. 22/1997 Sb., ve znění pozdějších novel a souvisejících předpisů, a dále dokladů o provedení zkoušek a revizí a dalších dokladů nutných k předání díla dle platných předpisů, např. zákona č. 185/2001 Sb., o odpadech.
4. Ke změně podzhotovitelů či dalších osob, jejichž prostřednictvím zhotovitel prokazoval jakoukoliv část kvalifikace v zadávacím řízení, je zhotovitel oprávněn po písemném odsouhlasení ze strany objednatele, ale vždy tak, aby každý tento podzhotovitel či osoba plnil či plnila shodnou část kvalifikace jako podzhotovitel či osoba předchozí.

III. Povinnosti zhotovitele

1. Zhotovitel je povinen uchovávat veškerou dokumentaci související s realizací projektu včetně účetních dokladů minimálně do konce roku 2028. Pokud je v českých právních předpisech stanovena lhůta delší, je zhotovitel povinen dodržet i takto prodlouženou lhůtu.
2. Zhotovitel je podle ustanovení § 2 písm. e) zákona č. 320/2001 Sb., o finanční kontrole ve veřejné správě a o změně některých zákonů, ve znění pozdějších předpisů, osobou povinnou spolupůsobit při výkonu finanční kontroly prováděné v souvislosti s úhradou zboží nebo služeb z veřejných výdajů.
3. Zhotovitel je povinen minimálně do konce roku 2028 poskytovat požadované informace a dokumentaci související s realizací projektu zaměstnancům nebo zmocněncům pověřených orgánů, umožnit provedení kontroly účetní (daňové) evidence, použití veřejných finančních prostředků a fyzické realizace projektu, zejména ve smyslu zákona č. 320/2001 Sb., o finanční kontrole, ve znění pozdějších předpisů. Tímto ujednáním nejsou dotčena ani omezena práva ostatních kontrolních orgánů státní správy ČR a orgánů EU (např. NKÚ, Evropská komise, OLAF, Ministerstvo financí, Evropský účetní dvůr, Auditní orgán, územní finanční orgán, Platební a certifikační orgán, popřípadě jimi určených zmocněnců a dalších kontrolních orgánů dle předpisů ČR a ES). Zhotovitel se zavazuje poskytnout potřebnou součinnost poskytovateli nebo jím pověřeným osobám při kontrolách, auditech nebo monitorování řešení a realizace projektu, zejména jim poskytnout na vyžádání veškerou dokumentaci k projektu, účetní doklady, vysvětlující informace. Zhotovitel se zavazuje poskytnout veškeré doklady související s realizací projektu a plněním monitorovacích ukazatelů, které si mohou vyžádat zejména následující kontrolní orgány: Evropský účetní dvůr, Evropské komise, Nejvyšší kontrolní úřad, Auditní orgán, Územní finanční orgán, Platební a verifikační orgán, popř. jimi určení zmocněnci a další kontrolní orgány dle předpisů ČR a předpisů ES. Těmto orgánům je příjemce dále povinen poskytnout součinnost při kontrolách minimálně ve stejném rozsahu jako poskytovateli nebo jím pověřeným osobám.
4. Zhotovitel se zavazuje respektovat veškeré podmínky dotačního programu OPŽP, Prioritní osa 2: Zlepšování kvality ovzduší v lidských sídlech, Specifický cíl: 2.2 - Snížit emise stacionárních zdrojů podílející se na expozici obyvatelstva nadlimitním koncentracím znečišťujících látek a zavazuje se poskytnout součinnost ve všech ostatních činnostech, které objednatel bude povinen plnit v souvislosti s uvedeným dotačním titulem v rámci poskytnutí dotace. (publicita, číslo projektu na účetních a daňových dokladech). Objednatel má nárok na případnou náhradu škody způsobené neplněním povinností zhotovitele v plné výši.
5. Před zahájením stavby si zhotovitel zajistí patřičná opatření dle platných předpisů, aby byla zajištěna obslužná doprava v místě dotčeného stavbou k omezením dopravy na stávajících

veřejných komunikacích (záchranný systém apod.). Postup prací bude projednán v předstihu před zahájením prací mezi objednatelem, zhotovitelem a dalšími dotčenými orgány a institucemi.

6. Zhotovitel si zajistí případný zábor dle vlastní potřeby na pozemku vlastníka objednatele, dále zajistí povolení k užívání veřejného prostranství.
7. Zhotovitel si zajistí s dostatečným předstihem stanovení dopravního značení jak pro přechodnou úpravu během stavby, tak pro místní úpravu pro dokončenou stavbu.
8. Zhotovitel zajistí vytyčení stavby oprávněnou organizací.
9. Zhotovitel zajistí na své náklady a odpovědnost vybudování veškerého zařízení staveniště, v souladu se svými potřebami, dokumentací předanou objednatelem a s požadavky objednatele.
10. Zhotovitel si zajistí na své náklady případná odběrná místa elektrické energie, vody a ostatních služeb nutných k provedení DÍLA včetně měření odběrů. Objednatel nemá povinnost napojovací body poskytnout.
11. Zhotovitel je povinen udržovat na převzatém staveništi a příjezdových komunikacích pořádek a čistotu a denně zajišťovat řádný úklid pracoviště a všech prostorů dotčených prováděním díla.
12. Zhotovitel na sebe přejímá zodpovědnost za škody způsobené na zhotovovaném díle po celou dobu výstavby, tzn. do převzetí předmětu DÍLA objednatelem, stejně tak za škody způsobené svou stavební a jinou činností třetí osobě.
13. V případě jakéhokoliv narušení či poškození okolních ploch zhotovitelem, uvede zhotovitel poškozené plochy nejpozději k předání hotového díla do původního stavu, původní stav před zahájením prací zhotovitel prokazatelně zdokumentuje.
14. Veškerý demontovaný materiál je majetkem objednatele, jeho likvidace může být provedena jen se souhlasem objednatele.
15. Zhotovitel odpovídá za řádnou likvidaci vzniklých odpadů, nejpozději při převjímacím řízení předá zhotovitel doklad o zajištění likvidace odpadů ze stavby v souladu se zákonem č. 185/2001 Sb., o odpadech.
16. Zhotovitel je povinen vést ode dne převzetí staveniště o pracích, které provádí, stavební deník v rozsahu dle zákona č. 183/2006 Sb., o územním plánování a stavebním řádu (stavební zákon) a vyhlášky č. 499/2006 Sb., o dokumentaci staveb, §6 a příloha 5., do kterého je povinen zapisovat všechny skutečnosti rozhodné pro plnění SoD. Stavební deník musí být trvale přístupný na stavbě. Originál stavebního deníku je majetkem objednatele, zhotovitel si může pořídit kopii. Vedení deníku končí dnem odstranění poslední vady oznámené v zápise o předání a převzetí stavby. Je zakázáno zápisy ve stavebním deníku přepisovat, škrtnat a vytrhávat z něj jednotlivé stránky.
17. Zápisy do stavebního deníku čitelně zapisuje a podepisuje stavbyvedoucí vždy v ten den, kdy byly práce provedeny nebo kdy nastaly okolnosti, které jsou předmětem zápisu. Mimo stavbyvedoucího může do stavebního deníku provádět záznamy pouze objednatel, jím pověřený zástupce, případně zpracovatel PD nebo příslušné orgány státní správy. Nesouhlasí-li stavbyvedoucí se zápisem, který učinil objednatel nebo jím pověřený zástupce, případně zpracovatel PD do stavebního deníku, musí k tomuto zápisu připojit svoje stanovisko nejpozději do tří pracovních dnů, jinak se má za to, že s uvedeným zápisem souhlasí.
18. V případě, že má být dílčí část zhotovovaného díla zakryta nebo má být jinak znemožněn přístup k ní, je zhotovitel povinen prokazatelně vyzvat objednatele minimálně 3 dny předem k převzetí, aby mohl prověřit, zda zakrývaná část byla provedena řádně. Nedostaví-li se objednatel ke kontrole, může zhotovitel pokračovat v provádění díla. Bude-li v tomto

případě objednatel dodatečně požadovat odkrytí zakrytých prací, je zhotovitel povinen toto odkrytí provést na náklady objednatele. Pokud se však zjistí, že práce nebyly řádně provedeny, nese veškeré náklady spojené s odkrytím prací, opravou chybného stavu a následným zakrytím zhotovitel.

19. Seznam prací a konstrukcí, které podléhají kontrole, bude dohodnut při zahájení prací zápisem do stavebního deníku určí si TDI a zástupce města. Tímto není dotčena povinnost uvedená v předchozím odstavci.
20. Objednatel, případně technický dozor objednatele, autorský dozor, Koordinátor bezpečnosti a ochrany zdraví při práci na staveništi mají právo kontroly prováděné stavby a mají právo přístupu na staveniště. Zhotovitel zajistí v rámci zařízení staveniště podmínky pro výkon funkce těchto osob, a to v přiměřeném rozsahu.
21. Zhotovitel se zavazuje pravidelně svolávat kontrolní dny, na které bude pozván zplnomocněný zástupce objednatele. Termíny konání kontrolních dnů budou předem dohodnuty s technickým dozorem objednatele. O průběhu kontrolního dne bude učiněn zápis do stavebního deníku. Zhotovitel má povinnost se těchto kontrolních dnů účastnit.
22. Zhotovitel umožní správcům sítí případné provedení oprav na svých objektech a zařízeních.
23. Zhotovitel v rámci své záruky na provedené dílo zodpovídá za hutnění podkladních vrstev po případně provedených pracích na inženýrských sítích prováděných jinými zhotoviteli. K tomu si u jednotlivých investorů vyžádá protokoly o hutnících zkouškách, případně si provede vlastní kontrolní zkoušky.
24. Zhotovitel vyklidí staveniště a odstraní zařízení staveniště ke dni dokončení stavebních prací a ke dni předání a převzetí díla a protokolárně je předá objednateli.
25. Změny projektové dokumentace jsou možné pouze po předchozím odsouhlasení zmocněnými zástupci obou smluvních stran po projednání s projektantem. Před uzavřením dodatku k SoD na plnění zakázky je nutné tento předložit ke kontrole poskytovateli dotace.
26. K záměnám materiálů a výrobků oproti poskytnutým podkladům je vždy třeba souhlasu objednatele.
27. Zhotovitel bude respektovat předpisy týkající se bezpečnosti práce a technických zařízení, zejména zákona č. 309/2006 Sb., kterým se upravují další požadavky bezpečnosti a ochrany zdraví při práci v pracovněprávních vztazích a o zajištění bezpečnosti a ochrany zdraví při činnosti nebo poskytování služeb mimo pracovněprávní vztahy (zákon o zajištění dalších bezpečnostních podmínek bezpečnosti a ochrany zdraví při práci), nařízení vlády č. 362/2005 Sb., o bližších požadavcích na bezpečnost a ochranu zdraví při práci na pracovištích s nebezpečím pádu z výšky nebo do hloubky a nařízení vlády č. 591/2006 Sb., o bližších minimálních požadavcích na bezpečnost a ochranu zdraví při práci na staveništích. Zhotovitel přejímá v plném rozsahu odpovědnost za řízení postupu prací, za bezpečnost a ochranu zdraví osob v prostoru staveniště, požární ochrany a za zachování pořádku na staveništi.
28. Zhotovitel v plné míře zodpovídá za bezpečnost a ochranu zdraví všech osob v prostoru staveniště, které se zde nacházejí oprávněně (tyto osoby mají povinnost se hlásit při vstupu na staveniště u stavbyvedoucího zhotovitele) a zabezpečí jejich vybavení ochrannými pracovními pomůckami. Zhotovitel je povinen zajistit bezpečnost práce a provozu podle platných právních předpisů a norem bezpečnostních, hygienických, požárních a ekologických.
29. Zhotovitel zajistí řádné označení a zabezpečí prostor staveniště v souladu s obecně platnými předpisy.
30. Zhotovitel je povinen být pojištěn proti škodám způsobeným jeho činností včetně možných škod pracovníků zhotovitele. Stejně podmínky je zhotovitel povinen zajistit u svých

případných podzhotovitelů. Doklad o pojištění je zhotovitel povinen doložit na požádání objednateli kdykoliv v průběhu provádění díla.

31. Zhotovitel je povinen připravit a doložit u přejímacího řízení všechny předepsané doklady dle stavebního zákona a souvisejících právních předpisů, bez těchto dokladů nelze považovat dílo za dokončené a schopné předání (např. prohlášení o shodě použitých materiálů, doklady o provedených zkouškách a zaměření stavby, dále o ekologické likvidaci odpadů).
32. Zhotovitel není oprávněn převést (postoupit) svá práva, závazky a pohledávky, vyplývající z této smlouvy na třetí osobu.

IV. Součinnost objednatele

1. Objednatel předá staveniště zhotoviteli v rozsahu obecné zvyklosti. O předání a převzetí staveniště sepiší obě strany protokol.
2. V rámci předání a převzetí staveniště objednatel zhotoviteli předá PD v papírové podobě. Za správnost a úplnost předané PD je odpovědný objednatel.
3. Pokud zhotovitel upozorní na nevhodnou povahu věcí přebíraných od objednatele, nebo na nevhodnou povahu pokynu nebo podkladu předaných objednatelem, je objednatel povinen vznesené připomínky bezodkladně zvážit a vydat písemné rozhodnutí. Totéž platí, zjistí-li se skryté překážky bránící provádění stavby dohodnutým způsobem, které nebyly patrné z předané PD.
4. Objednatel se zavazuje pravidelně se účastnit kontrolních dnů a na tyto dny vysílat svého zplnomocněného zástupce. Zplnomocněný zástupce je oprávněn vykonávat technický dozor nad prováděným DÍLEM a jménem objednatele uzavírat se zhotovitelem nezbytné dohody o řešení sporných otázek spojených s realizací DÍLA.
5. Objednatel nebo jeho zástupce je povinen dostavit se na písemné vyzvání k provedení inspekce u vybraných kontrol nebo zkoušek. Pokud se objednatel nebo jeho zástupce nedostaví do 3 dnů od prokazatelného doručení výzvy, může zhotovitel pokračovat v provádění díla.
6. Objednatel je povinen sledovat obsah stavebního deníku a k zápisům připojovat své stanovisko.
7. V případě záznamu ve stavebním deníku vyžadujícím stanovisko objednatele, případně projektanta může zhotovitel pokračovat v činnosti ve smyslu záznamu až po uplynutí 3 pracovních dní po prokazatelném doručení předmětného záznamu zástupci objednatele.
8. Objednatel vykonává na stavbě technický dozor a v jeho průběhu sleduje zejména, zda práce jsou prováděny v souladu se smlouvou podle schválené PD, technických norem a jiných právních předpisů jakož i rozhodnutí veřejnoprávních orgánů. Na nedostatky zjištěné v průběhu prací neprodleně upozorní zápisem do stavebního deníku.
9. Technický dozor objednatele není oprávněn zasahovat do činnosti zhotovitele, pokud je DÍLO prováděno v souladu s požadavky a potřebami objednatele.
10. Objednatel je oprávněn na základě skutečností dodatečně zjištěných v průběhu prací upřesnit obsah a způsob provedení prací.
11. Objednatel nebo jím pověřený zástupce je oprávněn kontrolovat provádění DÍLA. Zjistí-li objednatel, že zhotovitel provádí DÍLO v rozporu se svými povinnostmi, je objednatel oprávněn dožadovat se toho, aby zhotovitel odstranil vady vzniklé vadným prováděním a dílo prováděl řádným způsobem. Jestliže zhotovitel tak neučiní ani v přiměřené lhůtě mu k tomu poskytnuté a postup zhotovitele by vedl nepochybně k porušení smlouvy, je objednatel oprávněn od smlouvy odstoupit.

12. Objednatel je povinen jmenovat Koordinátora bezpečnosti a ochrany zdraví při práci na staveništi, pokud to vyplývá ze zvláštních právních předpisů.
13. Objednatel je povinen zorganizovat předání a převzetí DÍLA.

V. Předání a převzetí díla

1. DÍLO se považuje za dokončené jeho řádným provedením v rozsahu sjednaném touto smlouvou a předáním objednateli v dohodnutém čase, místě a kvalitě bez jakýchkoliv vad a nedodělků. V případě, že má DÍLO drobné vady, i vady nebránící užívání, je objednatel oprávněn DÍLO nepřevzít a zhotovitel je v takovém případě v prodlení s plněním předmětu díla. Smluvní strany vylučují ustanovení § 2628 NOZ. O předání a převzetí DÍLA bude vyhotoven protokol. Pokud objednatel převezme DÍLO vykazující drobné vady nebo nedodělky, smluvní strany se v protokolu o předání a převzetí DÍLA dohodnou na termínu jejich odstranění; nedohodnou-li se na tomto termínu, platí, že zhotovitel je povinen vady a nedodělky odstranit do 15 dnů od předání a převzetí DÍLA. Po odstranění všech vytykánych vad a nedodělků bude vyhotoven závěrečný protokol o odstranění vad a nedodělků.
2. K zahájení přejímacího řízení zhotovitel písemně vyzve objednatele nejméně 5 pracovních dnů před zahájením přejímky.
3. Objednatel přizve k předání a převzetí díla osobu vykonávající funkci technického dozoru stavebníka, případně autorského dozoru
4. Zhotovitel je povinen připravit k přejímacímu řízení zejména tyto doklady v jednom vyhotovení (pokud není níže uvedeno jinak):
 - dokumentaci skutečného provedení díla v listinné podobě v počtu 3 ks a v datové podobě (PDF) na datovém nosiči v počtu 1 ks textové a tabulkové části ve formátech DOC a XLS; dokumentace bude zpracovaná dle příl. 7 vyhl. č. 499/2006 Sb., o dokumentaci staveb, se zakreslením veškerých změn dle skutečného stavu,
 - doklady o kvalitě a původu použitých hmot a materiálů, protokol o hutnění podkladu, protokol o zátěžových zkouškách,
 - předávací protokoly se správcem sítí a majiteli stavbou dotčených pozemků a nemovitostí,
 - osvědčení o zkouškách použitých materiálů a technologií,
 - kopie dokladů o nezávadné likvidaci odpadů oprávněnou společností,
 - originál stavebního deníku,
 - protokoly o provedených zkouškách a revizích,
 - případné další doklady požadované objednatelem, případně další dokumentace potřebné pro zajištění řádného užívání DÍLA a nezbytné pro zajištění řádného průběhu kolaudačního řízení stavby
 - protokol o odstranění vad a nedodělků.
 - souhrnná závěrečná zpráva zhotovitele o hodnocení jakosti DÍLA (ve 3 vyhotoveních)
5. O předání a převzetí DÍLA bude vyhotoven protokol o předání a převzetí DÍLA. Protokol vyhotoví objednatel. Protokol o předání a převzetí DÍLA bude zejména obsahovat:
 - popis stavu dodávky v okamžiku předání DÍLA,
 - soupis dokladů, jež zhotovitel předává objednateli s dokončeným dílem,
 - seznam plateb na uhrazení ceny za zhotovení DÍLA, vč. těch, jež dosud objednatel zhotoviteli neprovedl.

Podepíše-li smluvní strana protokol o předání DÍLA, přičemž se jasným a zřetelným způsobem nesouhlasně nevyjádří ke konkrétním zápisům anebo bodům protokolu o předání DÍLA, platí, že s celým obsahem protokolu o předání DÍLA souhlasí. Podepsání protokolu nezabavuje zhotovitele odpovědnosti za případné opravy nebo doplnění konstrukcí provedených nebo dodaných v rozporu s normovými požadavky platných norem a předpisů.

Oddíl III.

Vlastnictví k dílu, pojištění, záruky, vady a garance

I. Vlastnické právo k dílu a nebezpečí škody

1. Vlastnictví k DÍLU přechází na objednatele zabudováním a u ještě nezabudovaných částí díla jejich zaplacením. Nebezpečí škody po celou dobu zhotovování DÍLA nese zhotovitel až do předání DÍLA a vyklizeného staveniště objednateli, a to i těch jeho částí, které se v průběhu realizace stávají majetkem objednatele.
2. Zhotovitel je povinen na vlastní náklady zabezpečit ochranu zhotovovaného DÍLA a veškerého materiálu dovezeného na staveniště pro stavbu proti povětrnostním vlivům, poškození a odcizení.

II. Pojištění zhotovitele

1. Zhotovitel má k datu podpisu této smlouvy uzavřenou pojistnou smlouvu, jejímž předmětem je pojištění odpovědnosti za škodu způsobenou Zhotovitelem třetí osobě v souvislosti s výkonem jeho činnosti ve výši nejméně 15 mil. Kč a jejíž kopie nebo kopie pojistného certifikátu tvoří přílohu této SoD. Zhotovitel se zavazuje, že po celou dobu trvání této SoD a po dobu záruky bude pojištěn ve smyslu tohoto ustanovení a že nedojde ke snížení pojistného plnění pod částku uvedenou v předchozí větě.

III. Záruční lhůty

1. Zhotovitel poskytuje za bezvadnou jakost DÍLA záruku v délce 60 měsíců ode dne předání a převzetí DÍLA a odstranění vad a nedodělků s výjimkou komponentů, pro které jejich výrobce nebo výhradní dodavatel stanoví záruční dobu odlišnou. Záruční lhůta uvedená výše počíná běžet dnem odstranění poslední vady či nedodělků vyplývajících z protokolu o předání a převzetí DÍLA. Po dobu záruky odpovídá zhotovitel za vady, které objednatel zjistil a které včas oznámil.
2. Záruční doba neběží po dobu, po kterou objednatel nemůže předmět DÍLA užívat pro vady, za které zhotovitel prokazatelně odpovídá.
3. Záruční doba se prodlužuje o dobu trvání odstranění vady, která brání užívání DÍLA k účelu, ke kterému jej objednatel objednal.
4. Objednatel je oprávněn vyzvat zhotovitele ke kontrole DÍLA před uplynutím záruční doby. Zhotovitel se zavazuje této kontrole zúčastnit a případné zjištěné závady odstranit v dohodnutých termínech.
5. Zhotovitel se zavazuje po dobu záruční lhůty zajišťovat bezplatné odstraňování objednatelům oprávněně reklamovaných vad. Objednatel se zavazuje po předchozí dohodě o termínu odstranění vady umožnit zhotoviteli přístup k provedení příslušných prací.

IV. Vady díla

1. Odpovědnost za vady DÍLA se řídí ujednáním smluvních stran v této smlouvě a následně ustanoveními práva z odpovědnosti za vady dle NOZ v platném znění.
2. Pro uplatnění práva z odpovědnosti za vady DÍLA je nezbytná reklamacie objednatele u zhotovitele nejpozději do konce doby, po kterou zhotovitel odpovídá za vady DÍLA.
3. Reklamacie vady musí být uplatněna písemnou formou a to faxem, doporučeným dopisem nebo elektronicky do datové schránky. Objednatel je povinen vady popsat, případně uvést, jak se projevují a stanovit lhůtu pro jejich odstranění.
4. V případě, že objednatel uplatní v záruční době nárok z odpovědnosti za vady, je zhotovitel povinen zahájit práce na odstranění vad do 7 kalendářních dní od písemného oznámení vad a práce provést bez zbytečného odkladu, popř. ve lhůtě stanovené objednatelům nebo ve lhůtě

dohodnuté oběma smluvními stranami, přičemž platí, že nedohodnou-li se smluvní strany na této lhůtě, platí ustanovení NOZ.

5. Zhotovitel se zavazuje zaslat objednateli své vyjádření k uplatněné reklamaci do 48 hodin po jejím obdržení (mimo dny pracovního volna, klidu a státem uznaných svátků).
6. Jestliže zhotovitel neodstraní vady ve stanoveném termínu, má objednatel právo odstranit vady sám nebo prostřednictvím třetí osoby na náklady zhotovitele.
7. Zhotovitel se zavazuje odstranit vady na své náklady tak, aby objednateli nevznikly žádné vícenáklady, v opačném případě tyto hradí zhotovitel.
8. O odstranění vady bude sepsán protokol, který podepíší obě smluvní strany. V tomto protokolu, který vystaví zhotovitel, musí být mimo jiné uvedeno: jména zástupců obou smluvních stran, číslo smlouvy o dílo, datum uplatnění a č.j. reklamáce, popis a rozsah vady a způsob jejího odstranění, datum zahájení a ukončení odstranění vady, celková doba trvání vady (doba od zjištění do odstranění vady) a vyjádření, zda vada bránila užívání DÍLA k účelu, ke kterému bylo určeno.
9. Zhotovitel se zavazuje v případě potřeby dodat objednateli veškeré nové, případně opravené doklady vztahující se k opravené, případně vyměněné části (atesty, certifikáty apod.) potřebné k provozování díla.
10. Zhotovitel odpovídá za to, že předmět díla má v době jeho předání objednateli a bude mít po dobu běhu záruční lhůty vlastnosti stanovené obecně závaznými právními předpisy, závaznými normami, případně vlastnosti obvyklé, dále za to, že dílo nemá právní vady, je kompletní, splňuje určenou funkci a odpovídá všem požadavkům sjednaným v SoD.
11. Reklamaci lze uplatnit nejpozději do posledního dne záruční lhůty, přičemž i reklamáce odeslaná objednatelem v poslední den záruční lhůty se považuje za včas uplatněnou.
12. Záruční doba se nevztahuje na vady způsobené neodbornou manipulací nebo mechanickým poškozením při činnosti nesouvisející s činností zhotovitele.
13. Zhotovitel na žádost objednatele odstraní reklamovanou vadu i v případě, že jím nebude uznána s tím, že prokáže-li se reklamáce za neoprávněnou, uhradí objednatel náklady spojené s odstraněním vady, včetně nákladů zhotovitele, vynaložených na prokázání neoprávněnosti reklamáce.
14. Zjistí-li objednatel nebo odborně-technický dozor, že zhotovitel provádí dílo v rozporu se svými povinnostmi, je oprávněn zhotovitele na tuto skutečnost upozornit a dožadovat se provádění díla řádným způsobem. Jestliže tak zhotovitel neučiní ani ve lhůtě mu k tomu poskytnuté, je objednatel oprávněn dát zhotoviteli pokyn k okamžitému přerušení provádění prací, popř. i od této SoD odstoupit doručením písemného odstoupení zhotoviteli. O předání díla vyhotoví smluvní strany dílčí předávací protokol podepsaný oběma smluvními stranami. Objednatel není povinen převzít část díla vykazující byť drobné vady či nedodělky.

Objednatel má právo převzít i část díla, které vykazuje drobné vady a nedodělky, které samy o sobě ani ve spojení s jinými nebrání řádnému užívání příslušné části díla. V tom případě je zhotovitel povinen odstranit tyto vady a nedodělky v termínu stanoveném objednatelem uvedeném v předávacím protokolu.

V případě, že příslušná část díla bude v termínu pro jeho provedení dokončena jen zčásti, aniž by důvod nedokončení ležel na straně objednatele, má objednatel právo převzít i takovou částečně provedenou část díla a dokončení zbytku části díla nepožadovat, resp. rozsah příslušné části díla tím jednostranně omezit. Omezení rozsahu příslušné části díla vyznačí objednatel v předávacím protokolu. Strany souhlasně prohlašují, že písemným vyznačením omezení rozsahu příslušné části díla v předávacím protokolu se tento úkon objednatele považuje za doručení zhotoviteli.

15. Má-li dílo vady, či je-li zhotovitel v prodlení, vyzve objednatel zhotovitele k odstranění vad a stanoví zhotoviteli lhůtu k nápravě. Neodstraní-li zhotovitel vady ani ve lhůtě stanovené objednatelem, může objednatel od SoD odstoupit doručením písemného oznámení o odstoupení druhé smluvní straně.
16. V případě, že není možné vady odstranit, má objednatel právo poměrně snížit cenu DÍLA.
17. Dílo je považováno za ukončené po ukončení všech prací dle SoD, pokud jsou ukončeny řádně a včas a zhotovitel předal objednateli všechny požadované doklady a povrch všech pozemků tvořících staveniště je vyčištěn a uveden do předepsaného stavu. Pokud jsou v SoD použity termíny ukončení DÍLA nebo předání, rozumí se tím den, ve kterém dojde k oboustrannému podpisu předávacího protokolu.

V. Garanční povinnosti zhotovitele

1. Bankovní záruka za řádné plnění záručních podmínek
2. Zhotovitel poskytne objednateli bankovní záruku za řádné plnění záručních podmínek ve výši **3 % ze sjednané ceny v Kč bez DPH** platnou po dobu 60 měsíců od předání a převzetí DÍLA. Banka o této skutečnosti vydá listinu dle zákona č. 89/2012 Sb., občanský zákoník § 2029. Bankovní záruku doloží zhotovitel nejpozději ke dni předání a převzetí díla.
3. Vystavení bankovní záruky za řádné plnění záručních podmínek doloží zhotovitel objednateli originálem záruční listiny vystavené bankou, která byla zřízena a provozuje činnost podle zákona č. 21/1992 Sb., o bankách, ve znění pozdějších předpisů, ve prospěch objednatele jako oprávněného. Před uplatněním plnění z bankovní záruky oznámí objednatel písemně zhotoviteli výši požadovaného plnění ze strany banky. Bankovní záruka bude vystavena jako neodvolatelná a bezpodmínečná, přičemž banka se zaváže k plnění bez námitek a na základě první výzvy oprávněného. Zhotovitel je povinen doručit objednateli novou záruční listinu ve znění shodném s předchozí záruční listinou, v původní výši bankovní záruky, vždy nejpozději do 7 kalendářních dnů od jejího úplného vyčerpání. Právo z bankovní záruky je objednatel oprávněn uplatnit v případech, že zhotovitel neplní záruční podmínky nebo neuhradí objednateli způsobenou újmu či škodu či smluvní pokutu, k níž je podle SoD povinen.

Oddíl IV.

Sankce, odstoupení od smlouvy, ustanovení závěrečná

I. Sankce

1. Pro případ prodlení zhotovitele se splněním povinnosti dokončit DÍLO a s jeho řádným protokolárním odevzdáním v dohodnutém termínu objednateli uvedeném v oddíle I. čl. II. 1. této SoD je zhotovitel povinen uhradit objednateli smluvní pokutu ve výši 0,1 % z celkové ceny díla bez DPH za každý i započatý kalendářní den prodlení. Odevzdání a převzetí DÍLA upravuje oddíl II. čl. V. této SoD.
2. V případě prodlení zhotovitele s odstraněním případných vad v termínu dle oddílu II. čl. V. bod 1 je zhotovitel povinen uhradit objednateli smluvní pokutu ve výši 1.000,- Kč za každou jednotlivou případnou vadu za každý i započatý kalendářní den prodlení a případnou vadu.
3. V případě prodlení zhotovitele s odstraněním případných nedodělků v termínu dle oddílu II. čl. V. bod 1 je zhotovitel povinen uhradit objednateli smluvní pokutu ve výši 1.000,- Kč za každý jednotlivý případný nedodělek za každý i započatý kalendářní den prodlení a případný nedodělek.
4. Objednatel je oprávněn započíst smluvní pokuty proti platbám za plnění zhotovitele a zhotovitel s tímto bez výhrad souhlasí.

5. Objednatel se zavazuje pro případ prodlení s placením sjednané ceny zaplatit zhotoviteli smluvní pokutu ve výši 0,1 % z dlužné částky za každý i započatý kalendářní den prodlení po termínu splatnosti.
6. V případě prodlení zhotovitele s odstraňováním reklamačních závad v termínech dle oddílu III. čl. IV. bod 4 je zhotovitel povinen uhradit objednateli smluvní pokutu ve výši 0,1 % (maximálně však 10.000,- Kč) z celkové ceny díla bez DPH za každou reklamovanou vadu a každý i započatý kalendářní den prodlení.
7. V případě, že zhotovitel poruší některou ze svých povinností (např. pořádek na staveništi, bezpečnost práce, nařízení Koordinátora bezpečnosti a ochrany zdraví při práci na staveništi, provádění prací nekvalifikovanými pracovníky, za nevyklizení staveniště ve sjednaném termínu, za nedodržení harmonogramu uvedeného v oddílu I., čl. II Termín a místo plnění, odst. 1 této smlouvy o dílo, atd.), je zhotovitel povinen uhradit objednateli smluvní pokutu ve výši 0,05 % (maximálně však 50.000,- Kč) z celkové ceny díla bez DPH za každý i započatý den prodlení s nápravou.
8. Tímto ujednáním o smluvní pokutě není dotčeno právo na náhradu škody.

II. Odstoupení od smlouvy

1. Objednatel je oprávněn odstoupit od této smlouvy:
 - a. v případě, že probíhá insolvenční řízení proti majetku zhotovitele, v němž bylo vydáno rozhodnutí o úpadku nebo insolvenční návrh byl zamítnut proto, že majetek zhotovitele nepostačuje k úhradě nákladů insolvenčního řízení, nebo byl konkurs zrušen proto, že majetek zhotovitele byl zcela nepostačující;
 - b. v případě podstatného porušení této smlouvy zhotovitelem, zejména v případě:
 - i. prodlení s řádným provedením díla, po dobu delší než 20 dnů,
 - ii. prodlení s řádným protokolárním předáním díla delším než 20 dnů,
 - iii. porušení smluvní povinnosti dle této smlouvy, které nebude odstraněno ani v dodatečně přiměřené lhůtě deseti dnů,
 - iv. kdy zhotovitel využil k plnění předmětu této smlouvy poddodavatele v rozporu s nabídkou zhotovitele v rámci zadávacího řízení na Veřejnou zakázku nebo bez předchozího souhlasu objednatele,
 - v. nepředložení originálu bankovní záruky dle požadavků uvedených v této smlouvě,
 - vi. nezahájení (od předání staveniště), zastavení či přerušování prací zhotovitelem na zhotovovaném díle na více než deset kalendářních dnů,
 - vii. provádění díla v rozporu s touto smlouvou, opakované nedodržení ČSN, EN, technologických předpisů a plánu BOZP i přes písemné upozornění ze strany objednatele.
2. Objednatel je také oprávněn odstoupit od této SoD v případě, kdy vyjde najevo, že zhotovitel uvedl v rámci zadávacího řízení Veřejné zakázky nepravdivé, neúplné či zkreslené informace, které by měly zřejmý vliv na výběr zhotovitele pro uzavření této smlouvy.
3. Smluvní strany jsou oprávněny od této SoD dále odstoupit za podmínek stanovených občanským zákoníkem nebo jinými právními předpisy.
4. Odstoupení od SoD musí být učiněno písemným oznámením o odstoupení od této smlouvy druhé straně, účinky odstoupení nastávají dnem doručení oznámení druhé straně. V pochybnostech se má za to, že odstoupení bylo doručeno do deseti dnů od jeho odeslání v poštovní zásilce s dodejkou, resp. do deseti dnů od jeho odeslání prostřednictvím informačního systému datových schránek.
5. Smluvní strany mohou ukončit smluvní vztah písemnou dohodou obou smluvních stran.

6. V případě ukončení SoD je zhotovitel povinen okamžitě opustit staveniště a vyklidit zařízení staveniště nejpozději do 5 dnů ode dne skončení platnosti a účinnosti smlouvy, nedohodnou-li se strany jinak. Zhotovitel je v takovém případě povinen učinit veškerá potřebná opatření k tomu, aby zabránil vzniku škody hrozící objednateli v důsledku ukončení činnosti zhotovitele a o těchto opatřeních objednatele bezprostředně informovat. V opačném případě odpovídá zhotovitel za škodu způsobenou v důsledku porušení této povinnosti.
7. Strany se dohodly, že po ukončení SoD trvají a zůstávají v platnosti a účinnosti ujednání stran týkající se odpovědnosti za vady díla, záruky za jakost a záruční lhůty, smluvních pokut, vlastnictví díla, náhrady škody a cenová ujednání obsažená v této smlouvě.
8. Objednatel je povinen uhradit zhotoviteli rozpracovanou část díla a cenu věcí, které zhotovitel opatřil a které se staly součástí díla.
9. Dojde-li k ukončení smlouvy způsoby uvedenými v tomto článku smlouvy, povinnosti smluvních stran jsou následující:
 - zhotovitel provede soupis všech provedených prací oceněných způsobem, jakým je stanovena cena díla, tento soupis s objednatelem odsouhlasí,
 - zhotovitel provede finanční vyčíslení provedených prací a zpracuje fakturu,
 - zhotovitel odveze veškerý svůj nezabudovaný materiál, pokud se smluvní strany nedohodnou jinak,
 - zhotovitel vyzve písemně objednatele k převzetí části zakázky a objednatel je povinen do deseti pracovních dnů po obdržení výzvy zahájit „dílčí přejímací řízení“,
 - objednatel převezme dosud provedené práce i nedokončené dodávky do 5 dnů ode dne ukončení platnosti a účinnosti smlouvy, a uhradí zhotoviteli cenu věcí, které opatřil do dne doručení výpovědi, a to do čtrnácti dnů ode dne předložení vyúčtování,
 - smluvní strany uzavřou dohodu, ve které upraví vzájemná práva a povinnosti včetně stavu rozpracovanosti díla, jeho ohodnocení, vymezení vad a nedodělků a sjednání způsobu jejich odstranění. Objednatel má v případě ukončení smlouvy i u odstranitelných vad právo požadovat slevu z ceny, namísto odstranění takových vad.

III. Ustanovení závěrečná

1. Tam, kde nejsou práva a závazky smluvních stran výslovně upraveny, platí ustanovení NOZ v platném znění.
2. Zhotovitel souhlasí se zveřejněním smlouvy na profilu zadavatele s výjimkou informací, které jsou obchodním tajemstvím vymezeným v NOZ.
3. Zhotovitel souhlasí se zveřejněním této smlouvy a objednatel se zavazuje tuto smlouvu zveřejnit v registru smluv ve smyslu zákona č. 340/2015 Sb., o zvláštních podmínkách účinnosti některých smluv, uveřejňování těchto smluv a o registru smluv (zákon o registru smluv), nejpozději do 30 dnů od jejího uzavření. Uveřejněním smlouvy prostřednictvím registru smluv se rozumí vložení elektronického obrazu textového obsahu smlouvy v otevřeném a strojově čitelném formátu a rovněž metadat do registru smluv. Pro tento účel se zhotovitel zavazuje předat objednateli tuto smlouvu v uvedeném požadovaném formátu.
4. Zhotovitelem předloží při předání staveniště závazný harmonogram, který bude vycházet z harmonogramu uvedeného v oddílu I., čl. II Termín a místo plnění, odst. 1 této SoD.
5. Tuto SoD lze změnit nebo upřesnit pouze písemným ujednáním nazvaným „Dodatek ke smlouvě“ a očíslovaným podle pořadových čísel, který bude potvrzen a odsouhlasen smluvními stranami a prohlášen za nedílnou součást této SoD. Před uzavřením dodatku k SoD na plnění zakázky je nutné tento předložit ke kontrole poskytovateli dotace.
6. Právní vztahy vyplývající z této smlouvy o dílo se řídí zákony České republiky, zejména, občanským zákoníkem. Spory vzniklé z této smlouvy o dílo se smluvní strany zavazují řešit

nejprve dohodou a není-li to možné, pak podle příslušných ustanovení právních předpisů České republiky.

7. Soudem příslušným pro všechny spory vzniklé z této smlouvy mezi zhotoviteli a objednatelem je obecný soud objednatele, v případě právního nástupce objednatele nebo osoby, na níž byla převedena práva a povinnosti objednatele ze smlouvy obecný soud této osoby.
8. Práva a povinnosti vyplývající z této SoD přecházejí i na případné právní nástupce obou smluvních stran.
9. Tato SoD je vyhotovena ve čtyřech stejnopisech, z nichž každá strana obdrží po dvou vyhotoveních. Všechna vyhotovení mají platnost originálu.
10. Tato SoD nabývá platnosti dnem jejího podpisu oprávněnými zástupci obou smluvních stran.
11. Tato SoD nabývá účinnosti dnem jejího podpisu oprávněnými zástupci obou smluvních stran.
12. Smluvní strany tuto SoD přečetly, prohlašují, že je projevem jejich svobodné a vážné vůle, že nebyla sjednána v tísní ani za nápadně nevýhodných podmínek a na důkaz souhlasu doplňují zástupci obou smluvních stran své vlastnoruční podpisy.

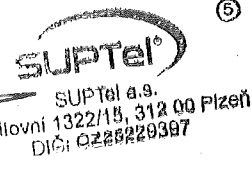
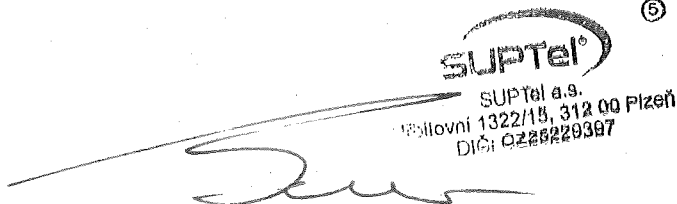
V Nýrsku dne: 4.5.2018

V Plzni dne: 15.3.2018



MĚSTO NÝRSKO
340 22 NÝRSKO
okres Klatovy 1

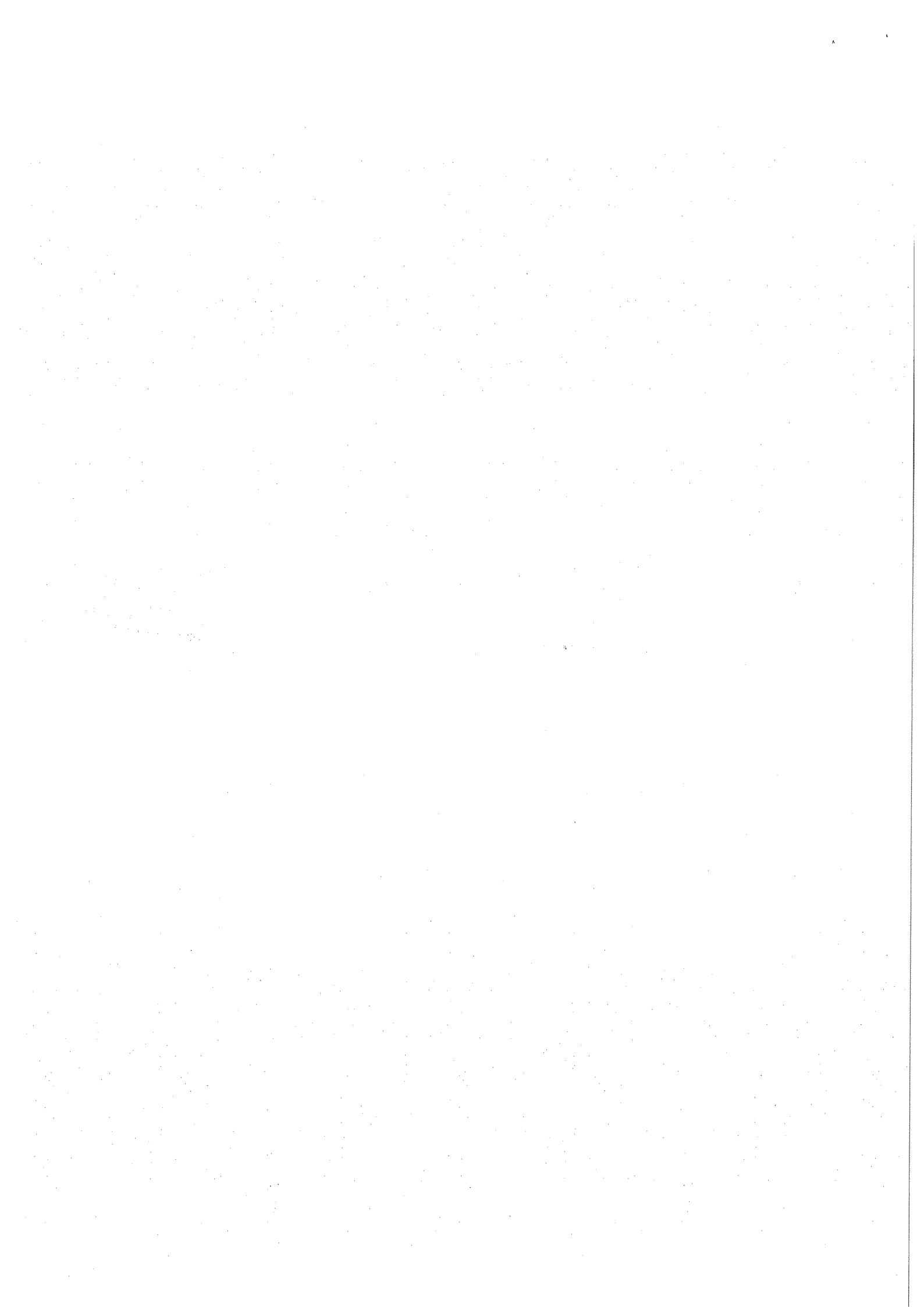
.....
Ing. Miloslav Rubáš
starosta města
(objednatel)



SUPTel®
SUPTel a.s.
Přátelství 1322/15, 312 00 Plzeň
DIČ: CZ22229387

.....
Mgr. Michal Bureš
člen představenstva SUPTel a.s.
(zhotovitel)

Příloha č. 1: cenová nabídka (oceněný soupis prací s výkazem výměr)
Příloha č. 2: pojistná smlouva dle Oddílu III., čl. II



Investor: Město Nýrsko
Náměstí 122
340 22 Nýrsko

Název akce: Rekonstrukce zdroje a sítě centrálního zásobování teplem ve městě Nýrsko

Objekt: PS03 - Teplovodní rozvod

Zakázkové číslo 02 - 16

Datum 08 / 2016

Revize 1

Datum revize 30.8.2017

Stupeň DZS

Stupeň Dokumentace zhotovitele stavby (výběr dodavatele)

Vypracoval Ing. Mandžák Jan

Celkové náklady stavby - Teplovodní rozvod

Desky	Položka	Cena dodávky celkem	Cena montáže celkem	Cena bez DPH celkem
D3	Primární rozvod	985 960 Kč	2 566 658 Kč	3 552 618 Kč
D3	Sekundární rozvod	3 491 992 Kč	7 671 019 Kč	11 163 011 Kč
D3	Teplovodní rozvody celkem	4 477 952 Kč	10 237 676 Kč	14 715 629 Kč



SUPTEL a.s.
Hřbitovní 1322/15, 312 00 Pízeň
DIČ: CZ25229397

1000

Položkový rozpočet

Zakázka: Rekonstrukce zdroje a sítě centrálního zásobování teplem ve městě Nýrsko

Objekt: **PS 03 - Teplovodní rozvody - primární rozvod**

Rozpočet:

Objednatel: **Město Nýrsko**
Náměstí 122
340 22 Nýrsko

IČ:

DIČ:

Zhotovitel: **SUPTel a.s**
Hřbitovní 12
312 00 Plzeň

IČ: **25229397**

DIČ: **CZ25229397**

Vypracoval: **Ing. Jan Mandzák**

Rozpis ceny	Dodávka	Montáž	Celkem
HSV	985 960,00	2 566 657,63	3 552 617,63
PSV	0,00	0,00	0,00
MON	0,00	0,00	0,00
Vedlejší náklady	0,00	0,00	0,00
Ostatní náklady	0,00	0,00	0,00
Celkem	985 960,00	2 566 657,63	3 552 617,63

Rekapitulace daní

Základ pro sníženou DPH	15 %	0,00 CZK
Snížená DPH	15 %	0,00 CZK
Základ pro základní DPH	21 %	3 552 617,63 CZK
Základní DPH	21 %	746 049,70 CZK

Zaokrouhlení 0,00 CZK

Cena celkem bez DPH 3 552 617,63 CZK

Cena celkem s DPH 4 298 667,33 CZK

v

dne

 Za zhotovitele

 Za objednatele

Rekapitulace dílčích částí

Číslo	Název	Základ pro sníženou DPH	Základ pro základní DPH	DPH celkem	Cena celkem	%
		0	0	0		
Celkem za stavbu		0	3 552 618	746 050	4 298 667	0

Popis rozpočtu: -

PS 03 - Teplovodní rozvody - primár

"827-41, 827-42

Sítě teplovodní a horkovodní"

"4-14-222

Vedení místní trubní"

Rekapitulace dílů

Číslo	Název	Typ dílu	Dodávka	Montáž	Celkem
1	Zemní práce	HSV	0,00	734 418,44	734 418,44
2	Základy,zvláštní zakládání	HSV	0,00	2 587,96	2 587,96
3	Svislé a kompletní konstrukce	HSV	0,00	4 919,18	4 919,18
5	Komunikace	HSV	0,00	440 155,57	440 155,57
91	Doplňující práce na komunikaci	HSV	0,00	8 487,00	8 487,00
93	Dokončovací práce inž.staveb	HSV	0,00	5 659,61	5 659,61
96	Bourání konstrukcí	HSV	0,00	198 969,60	198 969,60
97	Prorážení otvorů	HSV	0,00	214 039,56	214 039,56
99	Staveništní přesun hmot	HSV	0,00	63 013,50	63 013,50
711	Izolace proti vodě	PSV	0,00	80,07	80,07
713	Izolace tepelné	PSV	0,00	87 586,00	87 586,00
733	Rozvod potrubí	PSV	0,00	71 980,00	71 980,00
M23	Montáže potrubí	MON	985 960,00	420 076,00	1 406 036,00
M46	Zemní práce při montážích	MON	0,00	156 096,85	156 096,85
ON	Ostatní náklady	ON	0,00	1 650,00	1 650,00
VN	Vedlejší náklady	VN	0,00	156 938,30	156 938,30
Cena celkem			985 960,00	2 566 657,63	3 552 617,63

Položkový rozpočet

Rekonstrukce zdroje a sítě centrálního zásobování teplem ve městě Nýrsko

S:	Rekonstrukce zdroje a sítě centrálního zásobování teplem ve městě Nýrsko									
P.č.	Číslo položky	Název položky	MJ	množství	cena / MJ	Celkem	Dodávka	Dodávka celk.	Montáž	Montáž celk.
Díl: 1		Zemní práce				734 418,44		0,00		734 418,44
1	132200112RA0	Hloubení zapaž.rýh šířky.do 200 cm v hornině.1-4 446,2*1,4	m3	624,68000	232,00	144 925,76			232,00	144 925,76
2	113107122R00	Odstanění podkladu pl. 200 m2,kam.drcené tl.20 cm 299,45	m2	299,45000	156,00	46 714,20			156,00	46 714,20
3	119000002RA0	Dočasné zajištění kabelů ve výkopu 266*0,02	m	5,32000	326,00	1 734,32			326,00	1 734,32
4	113107845R00	Odstanění podkladu nad 50 m2, drc.+štět tl. 45 cm 299,45	m2	299,45000	58,90	17 637,61			58,90	17 637,61
5	113107835R00	Odstanění podkladu nad 50 m2, drc.+štět tl. 35 cm	m2	299,45000	46,50	13 924,43			46,50	13 924,43
6	175101101RT2	Obsyp potrubí bez prohození sypaniny, s dodáním štěrkopísku frakce 0 - 4mm 446,2*0,1 446,2*0,2 446,2*0,315	m3	274,41300	682,00	187 149,67			682,00	187 149,67
7	113202111R00	Výrtní obruš z krajníků nebo obrubníků stojatých 40	m	40,00000	66,60	2 664,00			66,60	2 664,00
8	199000002R00	Poplatek za skládku horniny 1- 4	m3	274,41300	228,50	62 703,37			228,50	62 703,37
9	120001101R00	Příplatek za zřízení výkopávky v blízkosti vedení 803,16*0,05	m3	40,15800	342,80	13 766,16			342,80	13 766,16
10	167101102R00	Nakládání výkopku z hor.1-4 v množství nad 100 m3	m3	624,68000	51,70	32 295,96			51,70	32 295,96

11	174100010RAA	Zásyp jam, rýh a šachet sypaninou, dovoz sypaniny ze vzdálenosti 50 m 624,68-274,413	m3	350,26700	113,90	39 895,41	113,90	39 895,41
12	181300010RA0	Nákup humusu (ornice) (148,8*1,6)*0,2	m3	47,61600 47,61600	474,70	22 603,32	474,70	22 603,32
13	182301124R00	Rozproštění ornice, svah, tl. 20-25 cm, do 500 m2 148,8*1,6	m2	238,08000 238,08000	84,90	20 212,99	84,90	20 212,99
14	180400020RA0	Založení trávníku parkového, rovina, dodání osiva	m2	238,08000	16,70	3 975,94	16,70	3 975,94
15	113151115R00	Fréz.živč. krytu pl.do 500 m2,pruh do 75 cm,tl.6cm	m2	389,28500	152,20	59 249,18	152,20	59 249,18
16	113151113R00	Fréz.živč. krytu pl.do 500 m2,pruh do 75 cm,tl.4cm	m2	299,45000	132,20	39 587,29	132,20	39 587,29
17	119001422R00	Dočasné zajištění kabelů - v počtu 3 - 6 kabelů 660*0,02	m	13,20000 13,20000	258,40	3 410,88	258,40	3 410,88
18	139601102R00	Ruční výkop jam, rýh a šachet v hornině tř. 3 758,54*0,03	m3	22,75620 22,75620	782,30	17 802,18	782,30	17 802,18
19	112100001RAA	Kácení stromů do 500 mm a odstranění pařezů, včetně odvozu, spalení větvi	kus	2,00000	2 082,90	4 165,80	2 082,90	4 165,80
Díl: 2		Základy, zvláštní zakládání				2 587,96	0,00	2 587,96
20	215901101R00	Zhutnění podloží z hornin nesoudržných do 92% PS 446,2	m2	446,20000 446,20000	5,80	2 587,96	5,80	2 587,96
Díl: 3		Svislé a kompletní konstrukce				4 919,18	0,00	4 919,18
21	310238411RT1	Zazdívká otvorů plochy do 1 m2 cihlami na MC, s použitím suché maltové směsi 1,8*0,7*0,3*3	m3	1,13400 1,13400	4 337,90	4 919,18	4 337,90	4 919,18
Díl: 5		Komunikace				440 155,57	0,00	440 155,57
22	567122114R00	Podklad z kameniva zpevcementem KZC 1 tl.15 cm 299,45	m2	299,45000 299,45000	228,50	68 424,33	228,50	68 424,33
23	564761111R00	Podklad z kameniva drceného vel.32-63 mm,tl. 20 cm	m2	299,45000	149,90	44 887,56	149,90	44 887,56
24	564871111R00	Podklad ze štěrku dle třídy po zhutnění tloušťky 25 cm	m2	299,45000	224,10	67 106,75	224,10	67 106,75
25	568212111R00	Vyztužení asfaltového povrchu geometrií	m2	299,45000	152,20	45 576,29	152,20	45 576,29
26	573111115R00	Postřik živičný infiltr.+ posyp, asfalt 2,5 kg/m2	m2	299,45000	35,00	10 480,75	35,00	10 480,75
27	576111214R00	Koberec asfalt.mastix SMA 11 S (AKMS) do 3 m, 5 cm	m2	389,28500	325,60	126 751,20	325,60	126 751,20

28	565131111R00	Podklad z obal kamen. ACP 16+, š. do 3 m, tl. 5 cm	m2	299,45000	256,90	76 928,71			256,90	76 928,71
Díl: 91		Doplňující práce na komunikaci				8 487,00			0,00	8 487,00
29	917862111R00	Osazení stojat. obrub. bet. s opěrou, lože z B 12,5 40	m	40,00000	201,70	8 068,00			201,70	8 068,00
30	914991001R00	Montáž dočasné značky včetně stojanu	ks	40,00000	41,90	419,00			41,90	419,00
Díl: 93		Dokončovací práce inž.staveb				5 659,61			0,00	5 659,61
31	938909611R00	Odstanění nánosu na krajnicích tl. do 10 cm 299,45	m2	299,45000	18,90	5 659,61			18,90	5 659,61
Díl: 96		Bourání konstrukcí				198 969,60			0,00	198 969,60
32	963015151R00	Demontáž prefabrikovaných krycích desek 1,0 t	kus	222,00000	423,20	93 950,40			423,20	93 950,40
33	965200012RA0	Bourání mazanin betonových a asfaltových 0,03*660*1,7	m3	33,66000	3 120,00	105 019,20			3 120,00	105 019,20
Díl: 97		Proražení otvorů				214 039,56			0,00	214 039,56
34	979084219R00	Příplatek k dopravě vybour. hmot za dalších 5 km 90,7	t	90,70000	24,80	2 249,36			24,80	2 249,36
35	979084216R00	Vodorovná doprava vybour. hmot po suchu do 5 km t 90,7	t	90,70000	555,50	50 383,85			555,50	50 383,85
36	979024441R00	Očištění vybour. obrubníků všech loží a výplní 40	m	90,70000	19,70	788,00			19,70	788,00
37	979087213R00	Nakládání vybouraných hmot na dopravní prostředky	t	90,70000	506,30	45 921,41			506,30	45 921,41
38	979990108R00	Poplatek za skládku suti - železobeton	t	90,70000	312,00	28 298,40			312,00	28 298,40
39	979081111RT2	Odvoz suti a vybour. hmot na skládku do 1 km, kontejner 4 t	t	90,70000	151,20	13 713,84			151,20	13 713,84
40	979081111RT3	Odvoz suti a vybour. hmot na skládku do 1 km, kontejner 7 t	t	22,59000	133,60	3 018,02			133,60	3 018,02
41	979081121R00	Příplatek k odvozu za každý další 1 km 22,59*10	t	225,90000	13,30	3 004,47			13,30	3 004,47
42	979082111R00	Vnitrostaveništní doprava suti do 10 m	t	225,90000	184,60	16 743,22			184,60	16 743,22
43	979081121R00	Příplatek k odvozu za každý další 1 km 90,7*20	t	1 814,00000	13,30	24 126,20			13,30	24 126,20
44	979990144R00	Poplatek za skládku suti - minerální vata	t	8,00000	1 054,80	8 438,40			1 054,80	8 438,40
45	979081111RT3	Odvoz suti a vybour. hmot na skládku do 1 km, kontejner 7 t	t	8,00000	133,60	1 068,80			133,60	1 068,80
46	979081121R00	Příplatek k odvozu za každý další 1 km	t	1 224,43000	13,30	16 285,58			13,30	16 285,58

Díl: 733	Rozvod potrubí					71 980,00	0,00	71 980,00
54 733120839R00	Demontáž potrubí z hladkých trubek D 219 266*2	m	532,00000	115,00	61 180,00			61 180,00
55 733191844R00	Odřezání třmenových držáků potrubí do D 377	kus	532,00000	45,00	8 100,00			8 100,00
56 733194810R00	Rozřezání konzol pro potrubí z U profilu, U 6,5	kus	180,00000	15,00	2 700,00			2 700,00
Díl: M23	Montáže potrubí				1 406 036,00		985 960,00	420 076,00
57 14710032R	Potrubí předizolované PIP 130 "A" DN 200/315	m	552,00000	1 265,76	698 700,00		698 700,00	
58 O90200-315	Ohyb 90° - izolační třída I-DN200/315, 1x1m	ks	18,00000	5 111,11	92 000,00		92 000,00	
59 O90200-315	Ohyb 84° - izolační třída I-DN200/315, 1x1m	ks	2,00000	10 200,00	20 400,00		20 400,00	
60 O90200-315	Ohyb 90° - izolační třída I-DN200/315, 1x1m - vstup do objektu	ks	4,00000	5 450,00	21 800,00		21 800,00	
61 230 01-4121.R00	Spojka předizolovaného potrubí DN 200/D315 mm	kus	84,00000	1 435,71	120 600,00		120 600,00	
62 KT315	Koncové těsnění D315 mm	kus	4,00000	615,00	2 460,00		2 460,00	
63 GPPS-315	Gumová průchodka stěnou D315 mm	kus	4,00000	150,00	600,00		600,00	
64 230013421R00	Mont.předizol.potr.DN 200 mm,D 315 mm,spoj po 12 m	m	552,00000	650,00	358 800,00		650,00	358 800,00
65 230170006R2	Zkoušky RTG DN200	ks	10,00000	940,00	9 400,00		9 400,00	
66 230170005R00	Příprava pro zkoušku těsnosti, DN 200	sada	1,00000	14 600,00	14 600,00		14 600,00	14 600,00
67 230170014R00	Zkouška těsnosti potrubí, DN 200	m	552,00000	19,00	10 488,00		19,00	10 488,00
68 230230005R00	Tlaková zkouška vodou, DN200	m	552,00000	19,00	10 488,00		19,00	10 488,00
69 147100R18	Výstražná fólie	m	600,00000	7,00	4 200,00		7,00	4 200,00
70 147100R19	Dilatační polštáře	Soubor	1,00000	21 500,00	21 500,00		21 500,00	21 500,00
71 147-100R2	Alarmsystém vstupních krabic spojek	Soubor	2,00000	10 000,00	20 000,00		20 000,00	
Díl: M46	Zemní práce při montážích				156 096,85		0,00	156 096,85
72 460110001R00	Sonda pro vyhledání kabelů - výkop	kus	1,00000	329,60	329,60		329,60	329,60
73 460110101R00	Sonda pro vyhledání kabelů - zához	kus	1,00000	69,40	69,40		69,40	69,40
74 460030081RT3	Řezání spár v asfaltu nebo betonu, v tloušťce vrstvy do 8-10 cm	m	220,00000	144,60	31 812,00		144,60	31 812,00
75 1000-3	Jeřáby	den	220,00000	7 267,50	36 337,50		7 267,50	36 337,50
76 460030001RT1	Sejmutí ornice vrstvy do 15 cm se zeminou tř.1, tloušťka vrstvy do 10 cm	m3	35,71200	256,20	9 149,41		256,20	9 149,41
77 460600001RT8	148.8*1,6*0,15 Naložení a odvoz zeminy, odvoz na vzdálenost 10000 m	m3	35,71200	285,70	78 398,94		285,70	78 398,94

Díl: ON	Ostatní náklady					1 650,00	0,00	1 650,00
78 7	Proplachová voda	m3		11,00000	150,00	1 650,00		1 650,00
	11			11,00000				
Díl: VN	Vedlejší náklady					156 938,30	0,00	156 938,30
79 005111020R	Vytváření stavby	Soubor		1,00000	7 500,00	7 500,00		7 500,00
80 005241020R	Geodetické zaměření skutečného provedení vč. akceptačního protokolu digitálně technické mapy Píseňského kraje	Soubor		1,00000	25 000,00	25 000,00		25 000,00
81 005111021R	Vytváření inženýrských sítí	Soubor		1,00000	4 000,00	4 000,00		4 000,00
82 005121010R	Vybudování zařízení staveniště	Soubor		1,00000	10 000,00	10 000,00		10 000,00
83 005121030R	Odstranění zařízení staveniště	Soubor		1,00000	2 000,00	2 000,00		2 000,00
84 005211080R	Bezpečnostní a hygienická opatření na staveništi	Soubor		1,00000	4 000,00	4 000,00		4 000,00
85 005231010R	Revize	Soubor		1,00000	15 000,00	15 000,00		15 000,00
86 005231020R	Individuální a komplexní vyzkoušení	Soubor		1,00000	12 000,00	12 000,00		12 000,00
87 005231030R	Zkušební provoz	Soubor		1,00000	5 000,00	5 000,00		5 000,00
88 005231040R	Provozní řády	Soubor		1,00000	10 000,00	10 000,00		10 000,00
89 004111010R	Průzkumné práce, pasportizace	Soubor		1,00000	4 200,00	4 200,00		4 200,00
90 005124010R	Koordinační činnost	Soubor		1,00000	25 000,00	25 000,00		25 000,00
91 005211010R	Předání a převzetí staveniště	Soubor		1,00000	5 000,00	5 000,00		5 000,00
92 005211020R	Ochrana stávajících inženýrských sítí na staveništi	Soubor		1,00000	4 000,00	4 000,00		4 000,00
93 005211030R	Dočasná dopravní opatření	Soubor		1,00000	4 000,00	4 000,00		4 000,00
94 005211040R	Užívání veřejných ploch a prostranství	m2		1 064,00000	0,50	532,00		532,00
	266*4			1 064,00000				
95 0052101	Mobilní oplocení staveniště	Soubor		1,00000	4 834,50	4 834,50		4 834,50
96 0052102	Těžké přejezdy	Soubor		2,00000	3 250,00	6 500,00		6 500,00
97 0052103	Lávky pro pěší	Soubor		3,00000	1 560,00	4 680,00		4 680,00
98 0052104	Hutnicí zkoušky	Soubor		1,00000	3 691,80	3 691,80		3 691,80

26 3 552 617,63

Položkový rozpočet

Zakázka: **Rekonstrukce zdroje a sítě centrálního zásobování teplem ve městě Nýrsko**

Objekt: **PS 03 - Teplovodní rozvody - sekundární rozvod**

Rozpočet:

Objednatel: **Město Nýrsko**

IČ:

Náměstí 122

DIČ:

340 22 Nýrsko

Zhotovitel: **SUPTel a.s**

IČ: **25229397**

Hřbitovní 12

DIČ: **CZ25229397**

312 00 Plzeň

Vypracoval: **Ing. Jan Mandzák**

Rozpis ceny	Dodávka	Montáž	Celkem
HSV	3 491 992,40	7 671 018,60	11 163 011,00
PSV	0,00	0,00	0,00
MON	0,00	0,00	0,00
Vedlejší náklady	0,00	0,00	0,00
Ostatní náklady	0,00	0,00	0,00
Celkem	3 491 992,40	7 671 018,60	11 163 011,00

Rekapitulace daní

Základ pro sníženou DPH	15 %	0,00 CZK
Snížená DPH	15 %	0,00 CZK
Základ pro základní DPH	21 %	11 163 011,00 CZK
Základní DPH	21 %	2 344 232,31 CZK

Zaokrouhlení CZK

Cena celkem bez DPH 11 163 011,00 CZK

Cena celkem s DPH 13 507 243,31 CZK

v 0 dne 0.1.1900

0

Rekapitulace dílčích částí

Číslo	Název	Základ pro sníženou DPH	Základ pro základní DPH	DPH celkem	Cena celkem	%
		0	0	0	0	
	Celkem za stavbu	0	11 163 011	2 344 232	13 507 243	0

Popis rozpočtu: -

"827-41, 827-42

Sítě teplovodní a horkovodní"

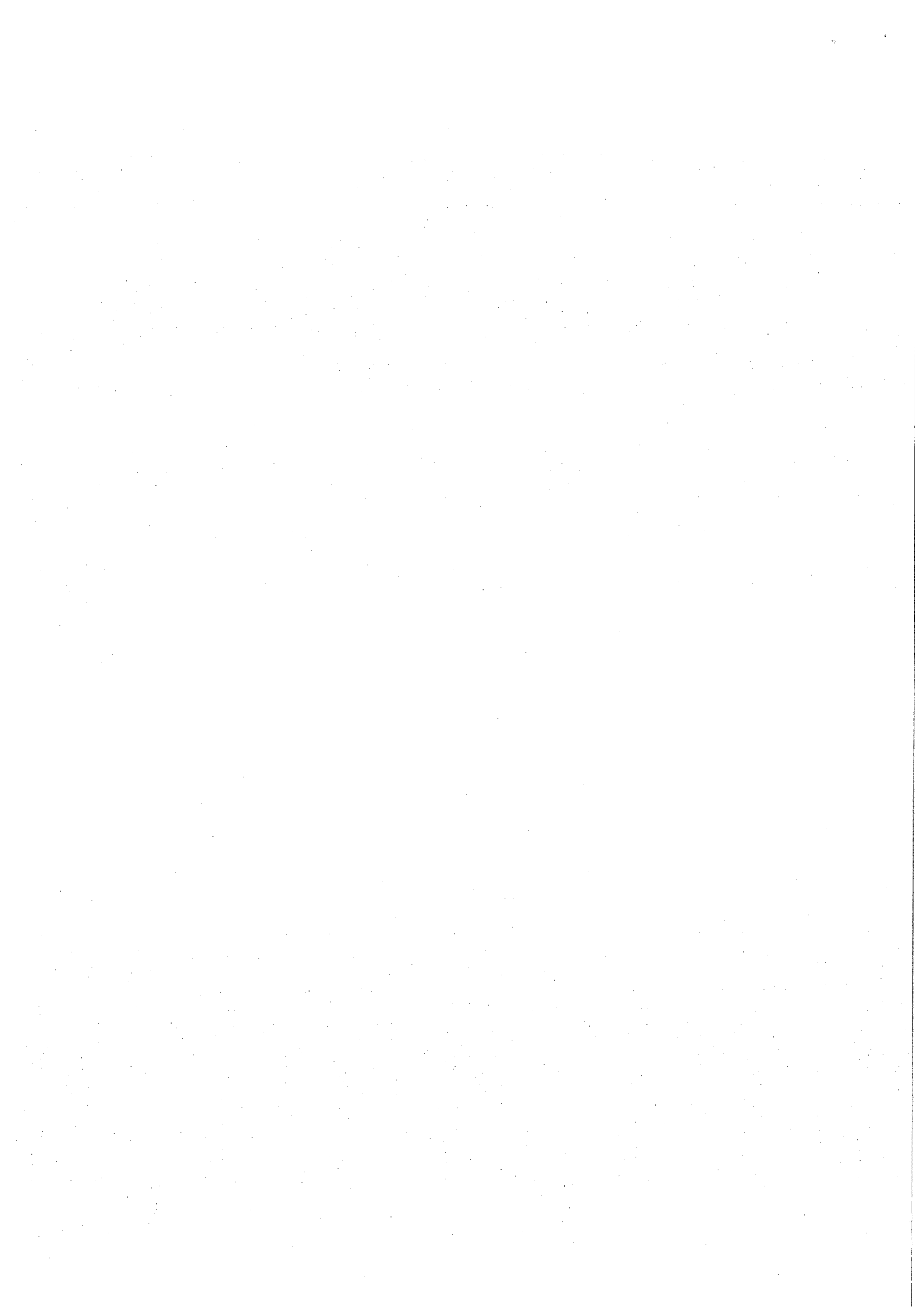
"4-14-222

Vedení místní trubení"

Rekapitulace dílů

Číslo	Název	Typ dílu	Dodávka	Montáž	Celkem
1	Zemní práce	HSV	0,00	3 237 558,83	3 237 558,83
2	Základy, zvláštní zakládání	HSV	0,00	11 332,04	11 332,04
3	Svislé a kompletní konstrukce	HSV	0,00	31 232,88	31 232,88
5	Komunikace	HSV	0,00	1 530 553,96	1 530 553,96
8	Trubní vedení	HSV	0,00	58 900,00	58 900,00
91	Doplňující práce na komunikaci	HSV	1 302,40	115 125,00	116 427,40
93	Dokončovací práce inž.staveb	HSV	0,00	17 898,30	17 898,30
96	Bourání konstrukcí	HSV	0,00	67 908,36	67 908,36
97	Prorážení otvorů	HSV	0,00	80 251,08	80 251,08
99	Staveništní přesun hmot	HSV	0,00	211 898,49	211 898,49
711	Izolace proti vodě	PSV	0,00	680,56	680,56
713	Izolace tepelné	PSV	0,00	24 000,00	24 000,00
733	Rozvod potrubí	PSV	0,00	12 800,00	12 800,00
M23	Montáže potrubí	MON	3 490 690,00	1 145 182,00	4 635 872,00
M46	Zemní práce při montážích	MON	0,00	606 936,10	606 936,10
ON	Ostatní náklady	ON	0,00	109 015,00	109 015,00
VN	Vedlejší náklady	VN	0,00	409 746,00	409 746,00

Cena celkem		3 491 992,40	7 671 018,60	11 163 011,00
-------------	--	--------------	--------------	---------------



Položkový rozpočet

Rekonstrukce zdroje a sítě centrálního zásobování teplem ve městě Nýrsko

S:

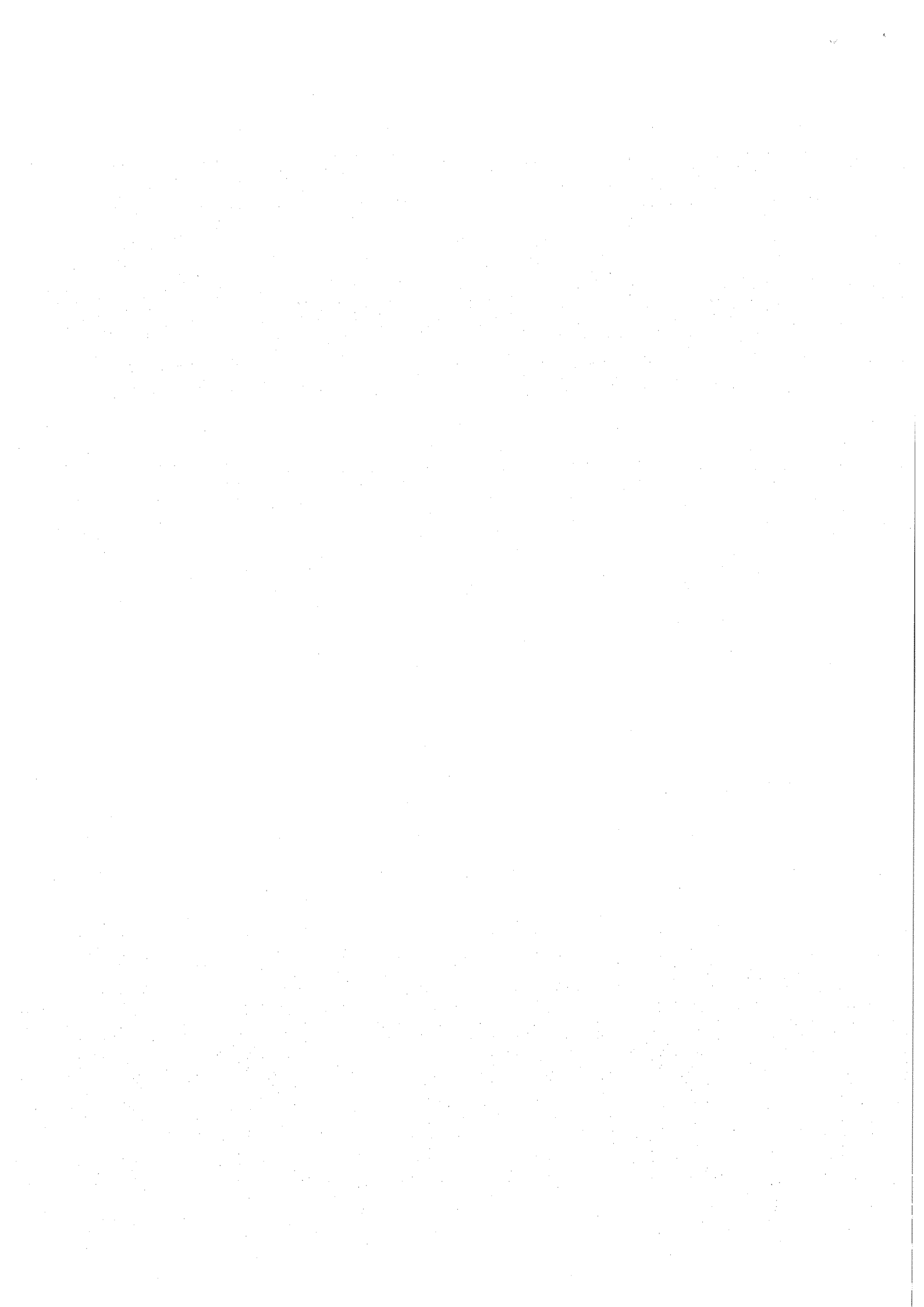
P.č.	Číslo položky	Název položky	MJ	množství	cena / MJ	Celkem	Dodávka	Dodávka celk.	Montáž	Montáž celk.
Díl: 1		Zemní práce				3 237 558,83		0,00		3 237 558,83
1	132301213R00	Hloubení rýh š.do 200 cm hor.4 do 10000 m3,STROJNĚ 1953,8*0,8*1,3	m3	2 031,95200	218,90	444 794,29		0,00	218,90	444 794,29
2	151101101R00	Pažení a rozeprání stěn rýh - příložné - hl.do 2 m 1973*1,5*2	m2	5 919,00000	80,60	477 071,40		0,00	80,60	477 071,40
3	151101111R00	Odstranění pažení stěn rýh - příložné - hl. do 2 m	m2	5 919,00000	17,60	104 174,40		0,00	17,60	104 174,40
4	161101101R00	Svislé přemístění výkopku z hor.1-4 do 2,5 m	m3	2 031,95200	70,40	143 049,42		0,00	70,40	143 049,42
5	162201101R00	Vodorovné přemístění výkopku z hor.1-4 do 20 m	m3	2 031,95200	26,50	53 846,73		0,00	26,50	53 846,73
6	174101101R00	Zásyp jam, rýh, šachet se zhutněním 2031,952-977,75	m3	1 054,20200	83,30	87 815,03		0,00	83,30	87 815,03
7	113107122R00	Odstranění podkladu pl. 200 m2,kam.drcené tl.20 cm 5*1+55	m2	596,00000	218,90	130 464,40		0,00	218,90	130 464,40
8	119000002RA0	Dočasné zajištění kabelů ve výkopu 1973*0,02	m	39,46000	326,00	12 863,96		0,00	326,00	12 863,96
9	113107845R00	Odstranění podkladu nad 50 m2,drc.+štět tl. 45 cm 286+661	m2	947,00000	58,90	55 778,30		0,00	58,90	55 778,30
10	113107835R00	Odstranění podkladu nad 50 m2,drc.+štět tl. 35 cm	m2	947,00000	45,80	43 372,60		0,00	45,80	43 372,60
11	175101101RT2	Obsyp potrubí bez prohození sypaniny, s dod. šterkopísku frakce 0-4mm, vč.dop. do 10km 1943,8*0,1 1943,8*0,2 48*0,45 460*0,4 90*0,315 318*0,25 486*0,225 138*0,2 300*0,16 36*0,16	m3	1 087,30000	682,00	741 538,60		0,00	682,00	741 538,60
12	113202111R00	Vytrhání obrub z krajníků nebo obrubníků stojatých	m	550,00000	66,60	36 630,00		0,00	66,60	36 630,00

13	199000002R00	550	Poplatek za skládku horniny 1-4	m3	550,00000	228,50	227 985,88	0,00	228,50	227 985,88
14	120001101R00	997,75	Příplatek za zřízení vykopávky v blízkosti vedení	m3	997,75000	342,80	33 817,22	0,00	342,80	33 817,22
15	167101102R00	1973*0,05	Nakládání výkopku z hor.1-4 v množství nad 100 m3	m3	98,65000	51,70	51 583,68	0,00	51,70	51 583,68
16	181300010RA0	1546*0,2	Nákup humusu (ornice)	m3	309,20000	474,70	146 777,24	0,00	474,70	146 777,24
17	181301113R00		Rozproštění ornice, rovina, tl.15-20 cm,nad 500m2	m2	1 546,00000	11,10	17 160,60	0,00	11,10	17 160,60
18	180400020RA0		Založení trávníku parkového, rovina, dodání osiva	m2	1 546,00000	16,70	25 818,20	0,00	16,70	25 818,20
19	113151214R00		Fréz.živič.krytu nad 500 m2, bez překážek, tl.5 cm	m2	947,00000	98,60	93 374,20	0,00	98,60	93 374,20
20	113151216R00		Fréz.živič.krytu nad 500 m2, bez překážek, tl.7 cm	m2	1 231,10000	105,20	129 511,72	0,00	105,20	129 511,72
21	119001422R00	947*1,3	Dočasně zajištění kabelů - v počtu 3 - 6 kabelů	m	1 231,10000	258,40	10 196,46	0,00	258,40	10 196,46
22	113108415R00	1973*0,02	Odstranění podkladu pl. nad 50 m2, živice tl.15 cm	m2	39,46000	52,50	49 717,50	0,00	52,50	49 717,50
23	113106231R00		Rozebrání dlažeb ze zámkové dlažby v kamenivu	m2	947,00000	31,10	1 710,50	0,00	31,10	1 710,50
24	139601102R00		Ruční výkop jam, rýh a šachet v hornině tř. 3	m3	55,00000	782,30	47 687,91	0,00	782,30	47 687,91
25	112100001RAA	2031,952*0,03	Kácení stromů do 500 mm a odstranění pařezů, včetně odvozu, spalení větví	kus	60,95860	2 082,90	70 818,60	0,00	2 082,90	70 818,60
Díl: 2			Základy,zvláštní zakládání				11 332,04	0,00		11 332,04
26	215901101R00	1953,8	Zhutnění podloží z hornin nesoudržných do 92% PS	m2	1 953,80000	5,80	11 332,04	0,00	5,80	11 332,04
Díl: 3			Svislé a kompletní konstrukce				31 232,88	0,00		31 232,88
27	310238411RT1		Zardívka otvorů plochy do1 m2 cihlami na MC, s použitím suché maltové směsi	m3	7,20000	4 337,90	31 232,88	0,00	4 337,90	31 232,88
Díl: 5			Komunikace				1 530 553,96	0,00		1 530 553,96
28	567122114R00	947	Podklad z kameniva zpev.cementem KZC 1 tl.15 cm	m2	947,00000	228,50	216 389,50	0,00	228,50	216 389,50
29	564761111R00		Podklad z kameniva dreného vel.32-63 mm,tl. 20 cm	m2	947,00000	149,90	141 955,30	0,00	149,90	141 955,30
30	564871111R00		Podklad ze šterkodrti po zhutnění tloušťky 25 cm	m2	947,00000	224,10	212 222,70	0,00	224,10	212 222,70
31	568212111R00		Vyztužení asfaltového povrchu geomříží	m2	947,00000	152,20	144 133,40	0,00	152,20	144 133,40
32	573111115R00		Postřik živичný infiltr.+ posyp. asfalt 2,5 kg/m2	m2	947,00000	35,00	33 145,00	0,00	35,00	33 145,00

33	57611214R00	Koberec asfalt-mastix SMA 11 S (AKMS) do 3 m, 5 cm	m2	1 231,10000	325,60	400 846,16		0,00	325,60	400 846,16
34	56515111R00	Podklad z obal kam.ACP 16+,ACP 22+,do 3 m,tl. 7 cm	m2	947,00000	379,70	359 575,90		0,00	379,70	359 575,90
35	56486111R00	Podklad ze šterkodrti po zhutnění floušky 20 cm	m2	55,00000	182,30	10 026,50		0,00	182,30	10 026,50
36	59621504R00	Kladení zámkové dlažby tl. 8 cm do drté tl. 5 cm	m2	55,00000	222,90	12 259,50		0,00	222,90	12 259,50
Díl: 8		Trubní vedení				58 900,00		0,00		58 900,00
37	422-91460R1	Montáž polyetylenové šachty, s lit. poklopem pro zátěž 40t s teleskop.tr	soubor	2,00000	29 450,00	58 900,00		0,00	29 450,00	58 900,00
Díl: 91		Doplňující práce na komunikaci				116 427,40		1 302,40		115 125,00
38	917862111R00	Osazení stojat. obrub. bet. s opěrou, lože z B 12,5	m	550,00000	201,70	110 935,00		0,00	201,70	110 935,00
39	59245030R	550 Dlažba zámková přírodní (10%)	m2	550,00000	236,80	1 302,40	236,80	1 302,40		0,00
40	914991001R00	55*0,1 Montáž dočasné značky včetně stojanu	ks	100,00000	41,90	4 190,00		0,00	41,90	4 190,00
Díl: 93		Dokončovací práce inž.staveb				17 898,30		0,00		17 898,30
41	938909611R00	Odstranění nánosu na krajních tl. do 10 cm	m2	947,00000	18,90	17 898,30		0,00	18,90	17 898,30
Díl: 96		Bourání konstrukcí				67 908,36		0,00		67 908,36
42	963200021RA0	Bourání stropů z panelů ŽB š. nad 30 cm, tl. 19 cm	m2	51,84000	581,00	30 119,04		0,00	581,00	30 119,04
43	965200012RA0	24*1,2*1,8 Bourání mazanin betonových a asfaltových	m3	1,55520	3 797,30	5 905,56		0,00	3 797,30	5 905,56
44	962200031RAB	0,03*24*1,2*1,8 Bourání příček z železobetonu, tloušťka 10 cm	m2	28,80000	294,50	8 481,60		0,00	294,50	8 481,60
45	961055111R00	0,6*1*24*2 Bourání základů železobetonových	m3	7,20000	3 250,30	23 402,16		0,00	3 250,30	23 402,16
Díl: 97		Prořázení otvorů				80 251,08		0,00		80 251,08
46	979024441R00	Očištění vybour. obrubníků všech loží a výplní	m	127,00000	19,70	2 501,90		0,00	19,70	2 501,90
47	979087213R00	127 Nakládání vybouraných hmot na dopravní prostředky	t	41,30000	506,30	20 910,19		0,00	506,30	20 910,19
48	979081111RT2	Odvoz sutí a vybour. hmot na skládku do 1 km, kontejner 4 t	t	41,30000	151,20	6 244,56		0,00	151,20	6 244,56
49	979082111R00	Vnitrostaveništní doprava sutí do 10 m	t	41,30000	184,60	7 623,98		0,00	184,60	7 623,98
50	979081121R00	Příplatek k odvozu za každý další 1 km	t	413,00000	13,30	5 492,90		0,00	13,30	5 492,90
51	979084216R00	41,3*10 Vodorovná doprava vybour. hmot po suchu do 5 km	t	41,68000	555,50	23 153,24		0,00	555,50	23 153,24
52	979084219R00	41,68 Příplatek k dopravě vybour. hmot za dalších 5 km	t	41,68000	24,80	1 033,66		0,00	24,80	1 033,66

53	979990144R00	Poplatek za skládku sutí - minerální vata 80*0,06*80*0,001	t	0,38400	1 054,80	405,04	0,00	1 054,80	405,04
54	979990108R00	Poplatek za skládku sutí - železobeton	t	0,38400	312,00	12 885,60	0,00	312,00	12 885,60
Díl: 99		Staveništní přesun hmot		41,30000		211 898,49	0,00		211 898,49
55	998225111R00	Přesun hmot, pozemní komunikace, kryt živičný	t	1 664,56000	50,50	84 060,28	0,00	50,50	84 060,28
56	998225194R00	Přesun hmot, komunikace živičné, příplatek do 5 km	t	1 664,56000	27,50	45 775,40	0,00	27,50	45 775,40
57	998225195R00	Přesun hmot, komunik. živičné, příp. dalších 5 km	t	1 664,56000	26,40	43 944,38	0,00	26,40	43 944,38
58	998225311R00	Přesun hmot, oprava komunikací, kryt živič. a bet.	t	1 664,56000	22,90	38 118,42	0,00	22,90	38 118,42
Díl: 711		Izolace proti vodě				680,56	0,00		680,56
59	711111002RZ1	Izolace proti vlhk.vodor. nátěr asf.lak za studena, 1x nátěr - včetně dodávky asfaltového laku ALN 1,9*0,7*17	m2	22,61000	30,10	680,56	0,00	30,10	680,56
Díl: 713		Izolace tepelné		22,61000		24 000,00	0,00		24 000,00
60	713400821R00	Odstranění izolačních pásů potrubí	m2	75,00000	195,00	14 625,00	0,00	195,00	14 625,00
61	713400811R00	Odstranění tepelné izolace oplechování potrubí	m2	75,00000	125,00	9 375,00	0,00	125,00	9 375,00
Díl: 733		Rozvod potrubí				12 800,00	0,00		12 800,00
62	733120832R00	Demontáž potrubí z hladkých trubek D 100	m	80,00000	160,00	12 800,00	0,00	160,00	12 800,00
Díl: M23		Montáže potrubí				4 635 872,00	3 490 690,00		1 145 182,00
63	2016-01001322	Předizolované potrubí TWIN s detekcí DN40ažDN150, (dle nabídkové ceny dodavatele potrubního systému)	soubor	1,00000	3 490 690,00	3 490 690,00	0,00		0,00
64	230013402R01	Mont.předizol.potr.DN150+150/450mm,spoj po12m, TWINS	m	48,00000	540,00	25 920,00	0,00	540,00	25 920,00
65	230013396R01	Mont.předizol.potr.DN125+125/400mm,spoj po12m	m	456,00000	539,00	245 784,00	0,00	539,00	245 784,00
66	230013385R01	Mont.předizol.potr.DN100+100/315mm,spoj po12m	m	90,00000	537,00	48 330,00	0,00	537,00	48 330,00
67	230013374R01	Mont.předizol. potr.DN80+80/250mm,spoj po12m	m	318,00000	536,00	170 448,00	0,00	536,00	170 448,00
68	230013364R00	Mont.předizol. potr.DN65+65/225mm,spoj po12m	m	486,00000	535,00	260 010,00	0,00	535,00	260 010,00
69	230013354R00	Mont.předizol. potr.DN50+50/200 mm,spoj po 12 m	m	138,00000	534,00	73 692,00	0,00	534,00	73 692,00
70	230013344R00	Mont.předizol. potr.DN40+40/160 mm,spoj po 12 m	m	300,00000	532,00	159 600,00	0,00	532,00	159 600,00
71	230013334R00	Mont.předizol. potr.DN32+32/160 mm,spoj po 12 m	m	36,00000	530,00	19 080,00	0,00	530,00	19 080,00
72	230170006R2	Zkoušky RTG DN40-150	ks	80,00000	640,00	51 200,00	0,00	640,00	51 200,00
73	230170005R00	Příprava pro zkoušku těsnosti	sada	1,00000	45 000,00	45 000,00	0,00	45 000,00	45 000,00
74	230170011R00	Zkouška těsnosti potrubí, DN do 40	m	336,00000	7,00	2 352,00	0,00	7,00	2 352,00
75	230170012R00	Zkouška těsnosti potrubí, DN 50 - 80	m	942,00000	14,00	13 188,00	0,00	14,00	13 188,00
76	230170013R00	Zkouška těsnosti potrubí, DN 100 - 125	m	546,00000	17,00	9 282,00	0,00	17,00	9 282,00
77	230170014R00	Zkouška těsnosti potrubí, DN 150 - 200	m	48,00000	27,00	1 296,00	0,00	27,00	1 296,00
78	147-100R2	Alarmsystém vstupních krabic spojek	Soubor	4,00000	5 000,00	20 000,00	0,00	5 000,00	20 000,00
Díl: M46		Zemní práce při montážích				606 936,10	0,00		606 936,10
79	460110001R00	Sonda pro vyhledání kabelů - výkop	kus	5,00000	329,60	1 648,00	0,00	329,60	1 648,00
80	460110101R00	Sonda pro vyhledání kabelů - zához	kus	5,00000	69,40	347,00	0,00	69,40	347,00

81	460030081RT3	Řezání spáry v asfaltu nebo betonu, v tloušťce vrstvy do 8-10 cm	m	620,00000	144,60	89 652,00	0,00	144,60	89 652,00
		620		620,00000					
82	1000-3	Jeráby	den	20,00000	7 267,50	145 350,00	0,00	7 267,50	145 350,00
83	460030001RT1	Sejmutí ornice vrstvy do 15 cm se zeminou tř.1, tloušťka vrstvy do 10 cm	m3	231,45000	256,20	59 297,49	0,00	256,20	59 297,49
		1543*0,15		231,45000					
84	460600001RT8	Naložení a odvoz zeminy, odvoz na vzdálenost 10000 m	m3	1 087,30000	285,70	310 641,61	0,00	285,70	310 641,61
Díl: ON		Ostatní náklady				109 015,00	0,00		109 015,00
85	4	Přeložky sítě (sdělovací, kabely)	soubor	1,00000	102 600,00	102 600,00	0,00	102 600,00	102 600,00
86	7	Proplachová voda	m3	50,00000	128,30	6 415,00	0,00	128,30	6 415,00
		50		50,00000					
Díl: VN		Vedlejší náklady				409 746,00	0,00		409 746,00
87	005111020R	Vytýčení stavby	Soubor	1,00000	29 925,00	29 925,00	0,00	29 925,00	29 925,00
88	005241020R	Geodetické zaměření skutečného provedení vč. akceptačního protokolu digitálně technické mapy Plzeňského kraje	Soubor	1,00000	62 500,00	62 500,00	0,00	62 500,00	62 500,00
89	005111021R	Vytýčení inženýrských sítí	Soubor	1,00000	12 825,00	12 825,00	0,00	12 825,00	12 825,00
90	005121010R	Výbudování zařízení staveniště	Soubor	1,00000	13 000,00	13 000,00	0,00	13 000,00	13 000,00
91	005121030R	Odstranění zařízení staveniště	Soubor	1,00000	2 000,00	2 000,00	0,00	2 000,00	2 000,00
92	005211080R	Bezpečnostní a hygienická opatření na staveništi	Soubor	1,00000	17 100,00	17 100,00	0,00	17 100,00	17 100,00
93	005231010R	Revize	Soubor	1,00000	25 000,00	25 000,00	0,00	25 000,00	25 000,00
94	005231020R	Individuální a komplexní vyzkoušení	Soubor	1,00000	12 000,00	12 000,00	0,00	12 000,00	12 000,00
95	005231030R	Zkušební provoz	Soubor	1,00000	15 000,00	15 000,00	0,00	15 000,00	15 000,00
96	005231040R	Provozní řády	Soubor	1,00000	10 000,00	10 000,00	0,00	10 000,00	10 000,00
97	004111010R	Průzkumné práce, pasportizace	Soubor	1,00000	4 275,00	4 275,00	0,00	4 275,00	4 275,00
98	005124010R	Koordinační činnost	Soubor	1,00000	35 000,00	35 000,00	0,00	35 000,00	35 000,00
99	005211010R	Předání a převzetí staveniště	Soubor	1,00000	10 000,00	10 000,00	0,00	10 000,00	10 000,00
100	005211020R	Ochrana stávajících inženýrských sítí na staveništi	Soubor	1,00000	12 825,00	12 825,00	0,00	12 825,00	12 825,00
101	005211030R	Dočasná dopravní opatření	Soubor	1,00000	42 750,00	42 750,00	0,00	42 750,00	42 750,00
102	005211040R	Užívání veřejných ploch a prostranství	Soubor	7 892,00000	0,50	3 946,00	0,00	0,50	3 946,00
		1973*4		7 892,00000					
103	0052101	Mobilní oplocení staveniště	Soubor	1,00000	45 600,00	45 600,00	0,00	45 600,00	45 600,00
104	0052102	Těžké přejezdy	Soubor	5,00000	3 250,00	16 250,00	0,00	3 250,00	16 250,00
105	0052103	Lávky pro pěší	Soubor	20,00000	1 560,00	31 200,00	0,00	1 560,00	31 200,00
106	0052104	Hutnicí zkoušky	Soubor	1,00000	8 550,00	8 550,00	0,00	8 550,00	8 550,00



Potvrzení o pojištění

Allianz pojišťovna, a.s.

Ke Štvanici 656/3, 186 00 Praha 8

IČ: 47 11 59 71

tímto potvrzuje sjednání a platnost pojistné smlouvy

400 037 712

o pojištění odpovědnosti (provozní činnost, výrobek)

SUPTel a.s.

Hřbitovní 1322/15, 312 00 Plzeň - Doubravka

IČ: 252 29 397

(pojistník)

Další spolupojištěné společnosti:



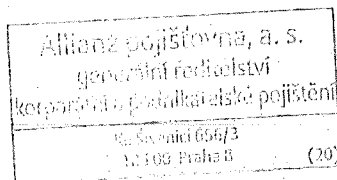
GASSPO, spol. s r. o., Domažlická 210, 339 01 Klatovy, IČ: 453 48 774, Česká republika**SUPTel s.r.o.**, Pri Šajbách 3, Bratislava – Rača 83106, IČ: 35 824 425, Slovenská republika**SUPTel a.s.**, Hřbitovní 1322/15, 312 00 Plzeň – Doubravka, IČ: 252 29 397, Česká republika – zahrnuto do pojištění od **01.12.2016**

Toto pojištění se vztahuje na odpovědnost za škodu způsobenou na životě, zdraví nebo věcech třetích osob.

Celkový limit plnění činí **50.000.000,- Kč**, max. 100.000.000,- Kč pro všechny pojistné události za jedno pojistné období.

Územní platnost pojistné smlouvy je Evropa.

Pojištění je sjednáno od 10.09.2016 do 10.09.2018, na dobu určitou.


Ing. Jiří Beran
korporátní pojištění
Veronika Máchová
podpora korporátního
a podnikatelského pojištění

V Praze dne 19.12.2016

Toto Potvrzení o pojištění je vytvořeno pro účely pojištěného a má pouze informativní hodnotu. Jediným závazným dokumentem je pojistná smlouva, na niž se toto Potvrzení o pojištění odvolává, s tím, že zde uvedené limity plnění mohou být sníženy o vyplacené škody.